

# Nmail 4.5 인스톨 가이드

<http://www.passkorea.net>

[nmail@passkorea.net](mailto:nmail@passkorea.net)

TEL: 1544-1608

# - 목 차 -

## I. 설치 준비

1. 설치시 필요한 프로그램

## II. 설치

1. 프로그램 설치
2. 필요프로그램 설치
3. DB 생성 & 테이블 생성

## III. 메일서버 설정

1. 기본 설정.
2. 관리 툴 메뉴 설명

## IV. 웹메일 설정

1. IIS 설정(2003서버).
2. IIS 설정(2008서버)
3. 웹 메일 셋팅

## V. 부록

1. ODBC 설정
2. 웹 메일 설정 시 오류 대처 방법

# I. 설치 준비

## 1. 설치시 필요한 프로그램

Nmail 4.5은 Windows 기반에서 사용하도록 제작되었습니다. Nmail 4.5을 설치하기 위한 최소사양은 다음과 같습니다.

[OS] Windows Server 2000/2003/2008 제품군

[서버사양] Pentium IV 2.8Gh 이상, RAM 1GB 이상

[DB] MS SQL Server 7.0 이상 또는 MSDE 2000

**SQL Express 2005/SQL Express 2008 (권장)**

[필요소프트웨어] .Net Framework 2.0

Visual J# 2.0 재배포 패키지

WSE 3.0 (Web Service Enhancements) 재배포 패키지

필요소프트웨어는 Nmail 4.5를 설치하면 설치된 폴더 내에 재배포 설치파일이 함께 들어가 있습니다.

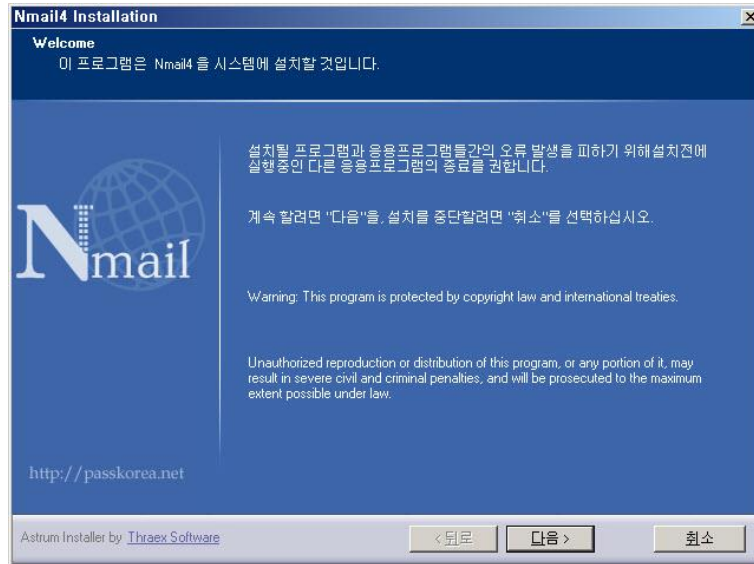
- 미리 설정되어 있어야 하는 항목

메일서버의 특성상 보유한 도메인의 DNS 서버 설정이 되어 있어야 설치 후에 메일 송수신이 가능합니다.

## II. 설치

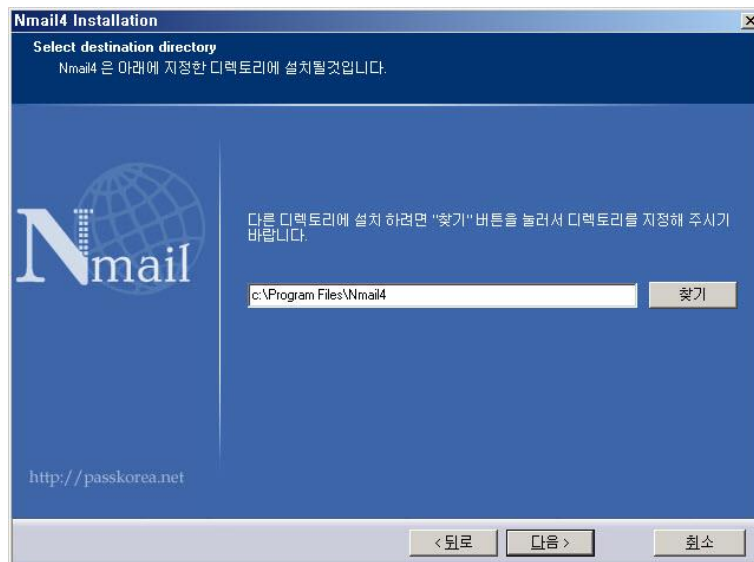
### 1. 프로그램 설치

Nmail4.exe 실행 파일을 실행해서 Nmail 4.5를 설치합니다.



[그림 1-1]

Nmail 4.5를 설치할 경로를 지정 합니다.



[그림 1-2]

다음은 클릭해 설치를 진행합니다.



[그림 1-3]

설치 정보를 보여주는 창입니다. 인스톨을 누르면 Nmail 4.5가 설치가 됩니다.



[그림 1-4]

설치가 완료되었으면 설치 완료를 눌러 다음 설치과정을 진행하면 됩니다.



[그림 1-5]

## 2. 필요프로그램 설치

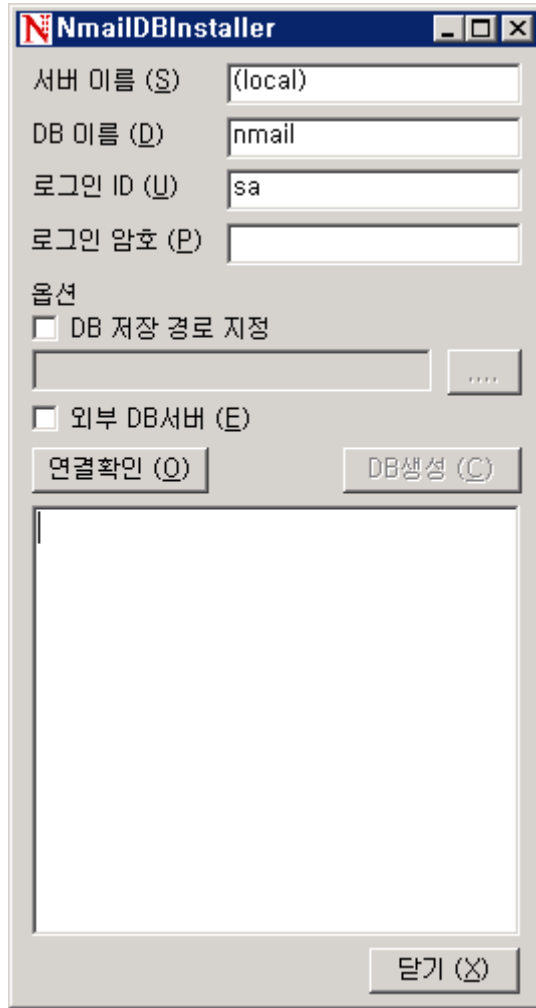
.Net Framework 2.0 을 먼저 설치합니다.

그 뒤 Visual J# 2.0 재배포 패키지를 설치하고 WSE 3.0 재배포 패키지를 설치합니다.

### 3. DB & Table 생성

Nmail 4.5를 설치한 디렉토리로 이동 합니다.

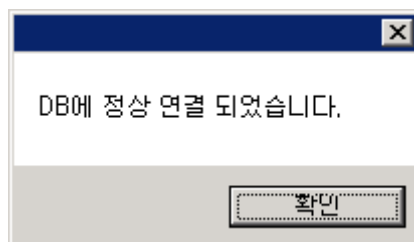
DbInstaller.exe을 실행 후 아래 이미지를 참고 하여 연결확인을 누릅니다.



[그림 1-6]

- 1) SQL서버가 Local 서버에 설치되어 있는 경우에는 SQL 서버명을 (local)로 입력하셔도 됩니다.
- 2) SQL서버가 2008일 경우 SQL서버가 2008일 때 클릭을 하셔서 Instance ID를 입력 하셔야 합니다.  
Instance ID 를 모르실 경우 홈페이지 Nmail .NET FAQ에서 4번 게시물을 참고 하시면 됩니다.  
URL: <http://www.passkorea.net/Board/ViewDoc.aspx?brdNo=10&docNo=37209>
- 3) 접속 아이디는 DB 생성권한이 있는 sa 계정을 입력해야 DB 생성을 할 수 있습니다.

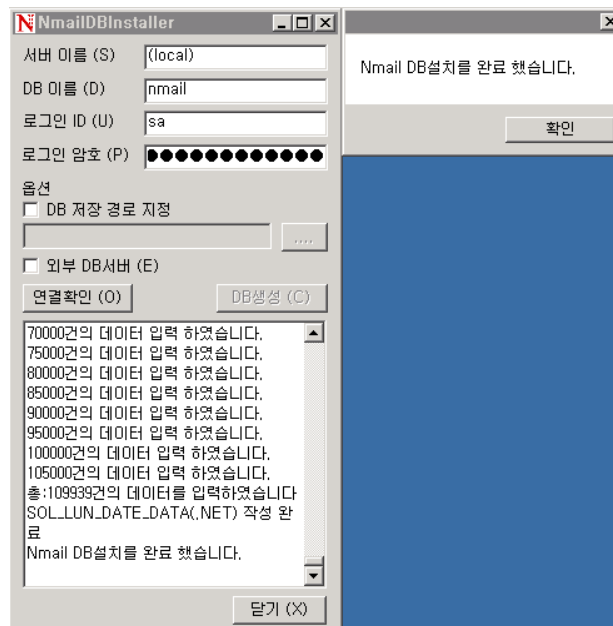
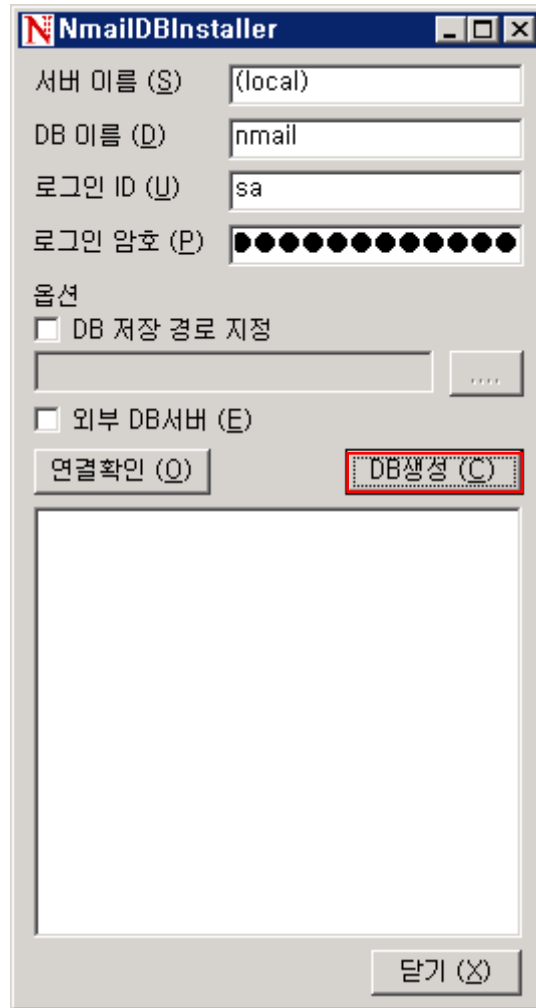
이상 없이 연결이 되면 아래 이미지처럼 연결성공 메시지가 뜹니다.





[그림 1-7]

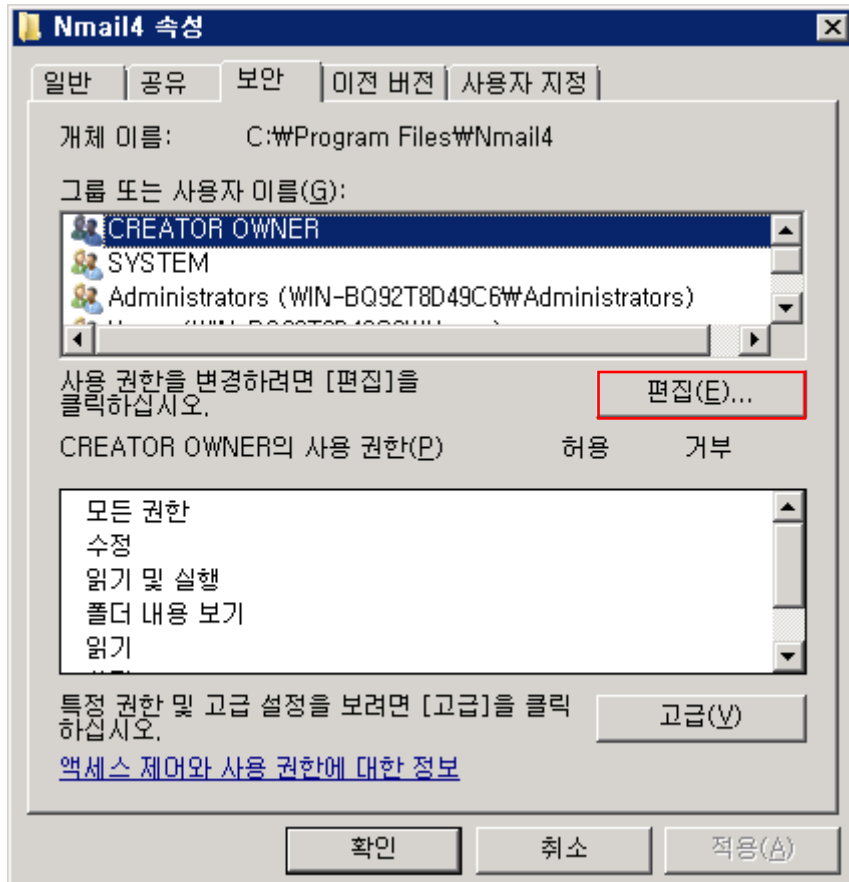
연결이 성공되면 DB생성 버튼이 활성화 되며, DB생성을 누르시면 아래 이미지처럼 생성 후 마지막에 DB설치를 완료 했다는 문구가 나옵니다.

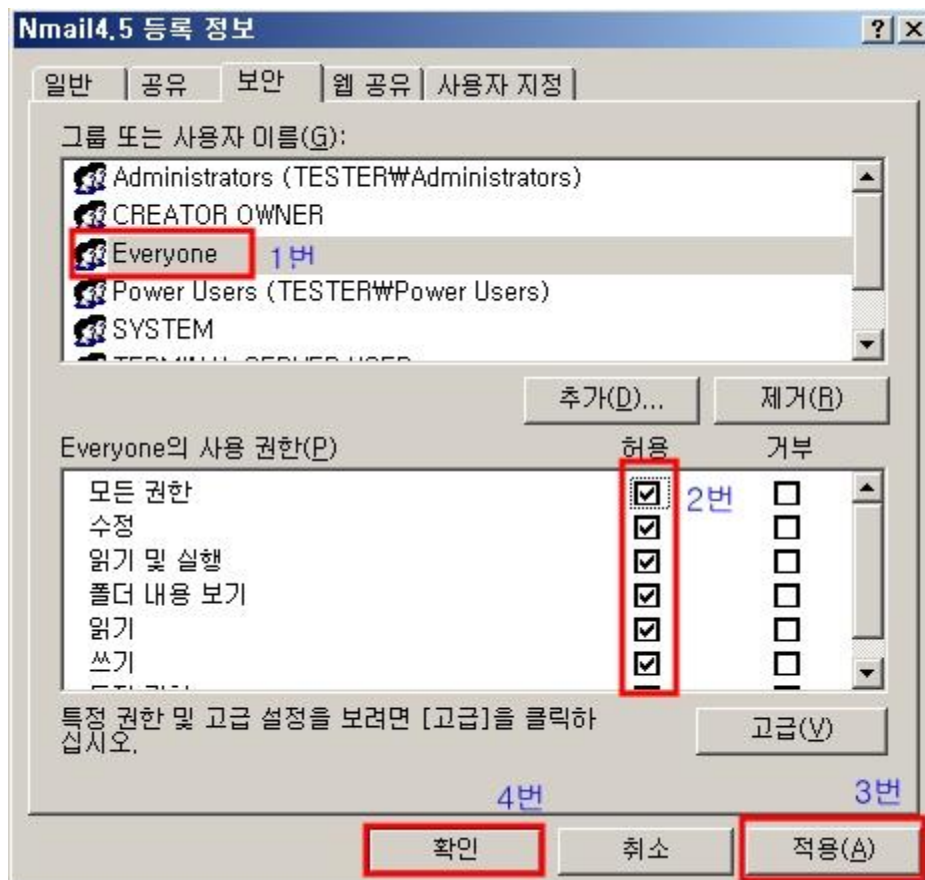
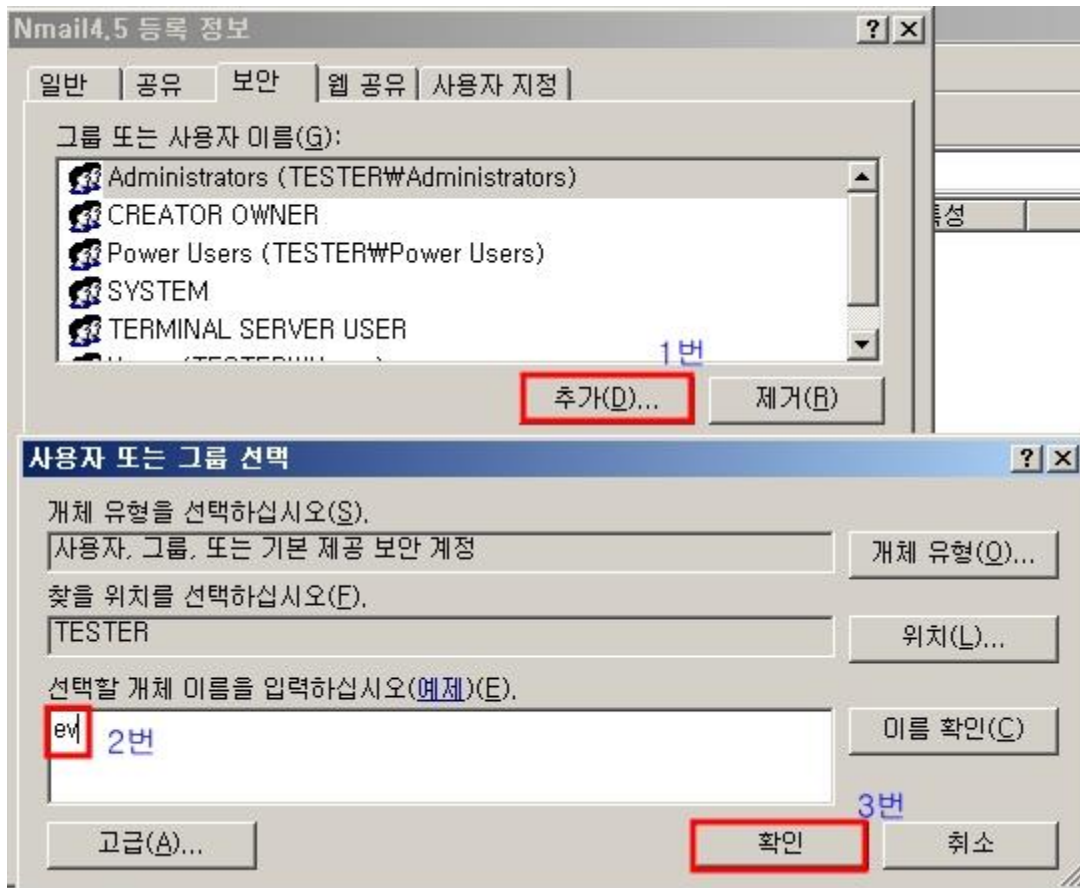


[그림 1-9]

Webmail4.0 폴더 Web.Config 파일과 Nmail 이 설치된 폴더에 Everyone 계정에 모든 권한을 반드시 설정해 주십시오.

해당 계정에 권한이 없으면 웹 메일 설정 시 오류가 발생할 수 있으니 주의 하십시오





[그림 1-10]

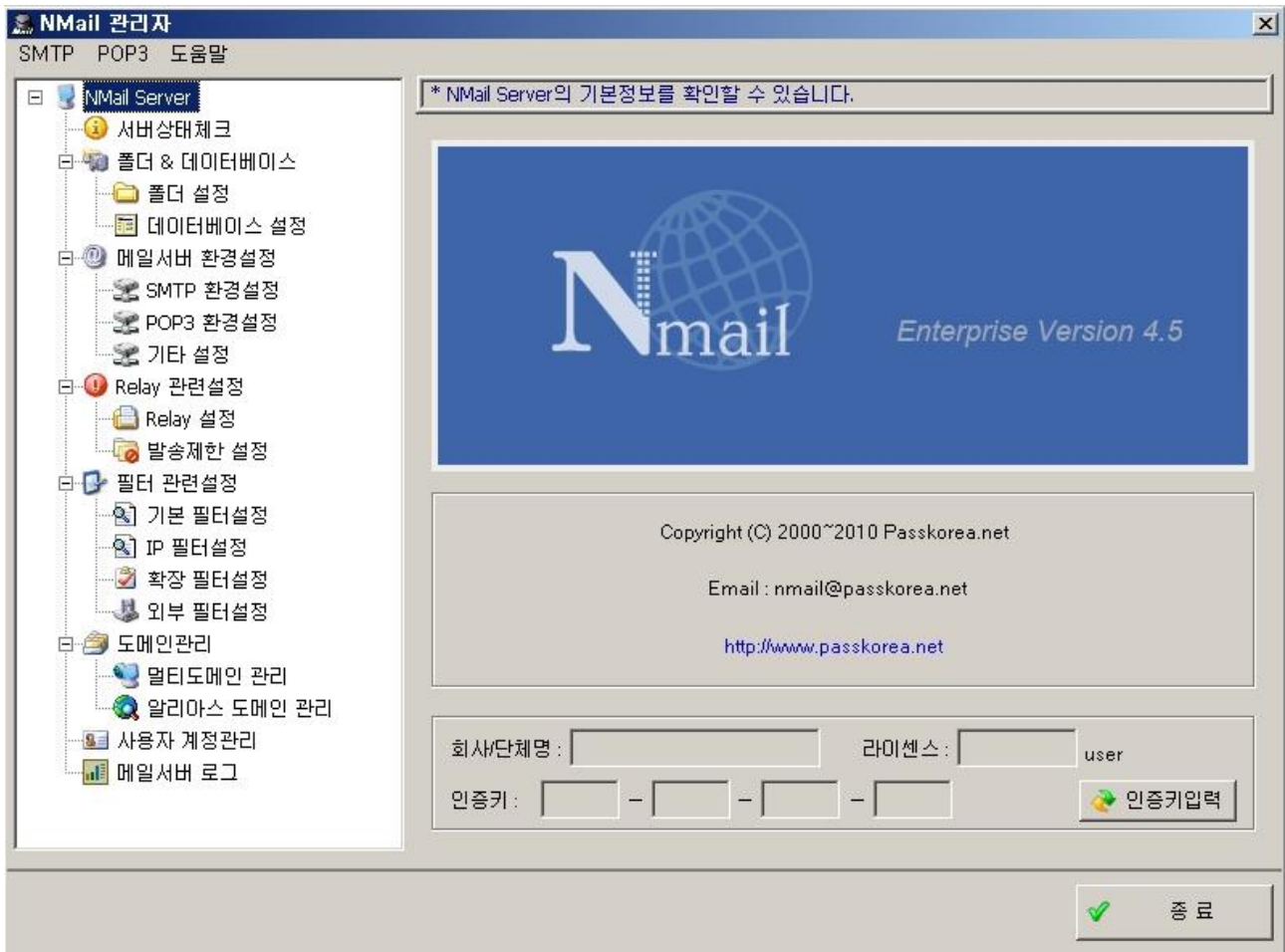
# Ⅲ. 메일서버 설정

## 1. 기본 설정

[시작->프로그램->Nmail 4.5 서버관리툴-> Nmail4.5 서버관리툴] 을 실행 합니다.

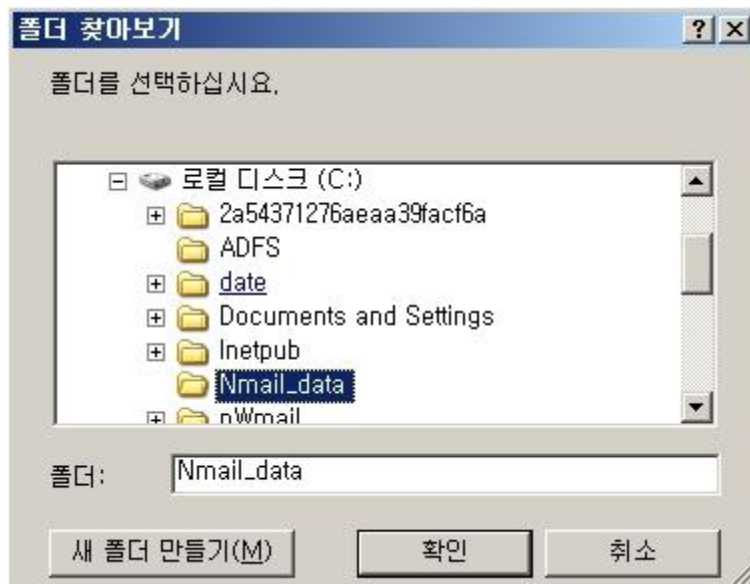
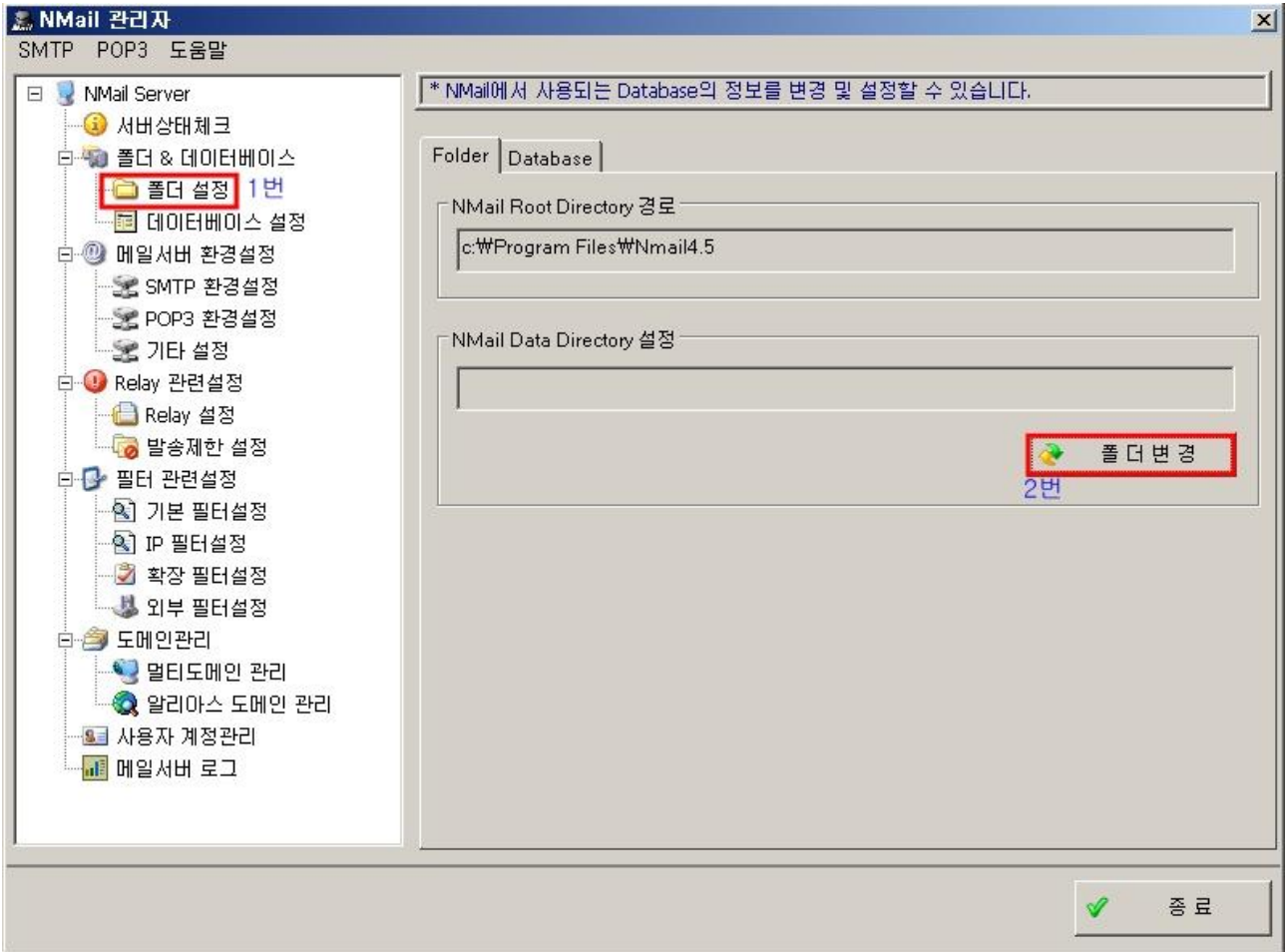
알림 창이 3번 뜨고 관리 툴이 실행됩니다.

※모든 설정이 완료되면 알림 창이 뜨지 않습니다.



[그림 2-1]

먼저 폴더설정 버튼을 눌러서 DB 접속 정보와 메일이 저장될 경로를 설정 합니다.

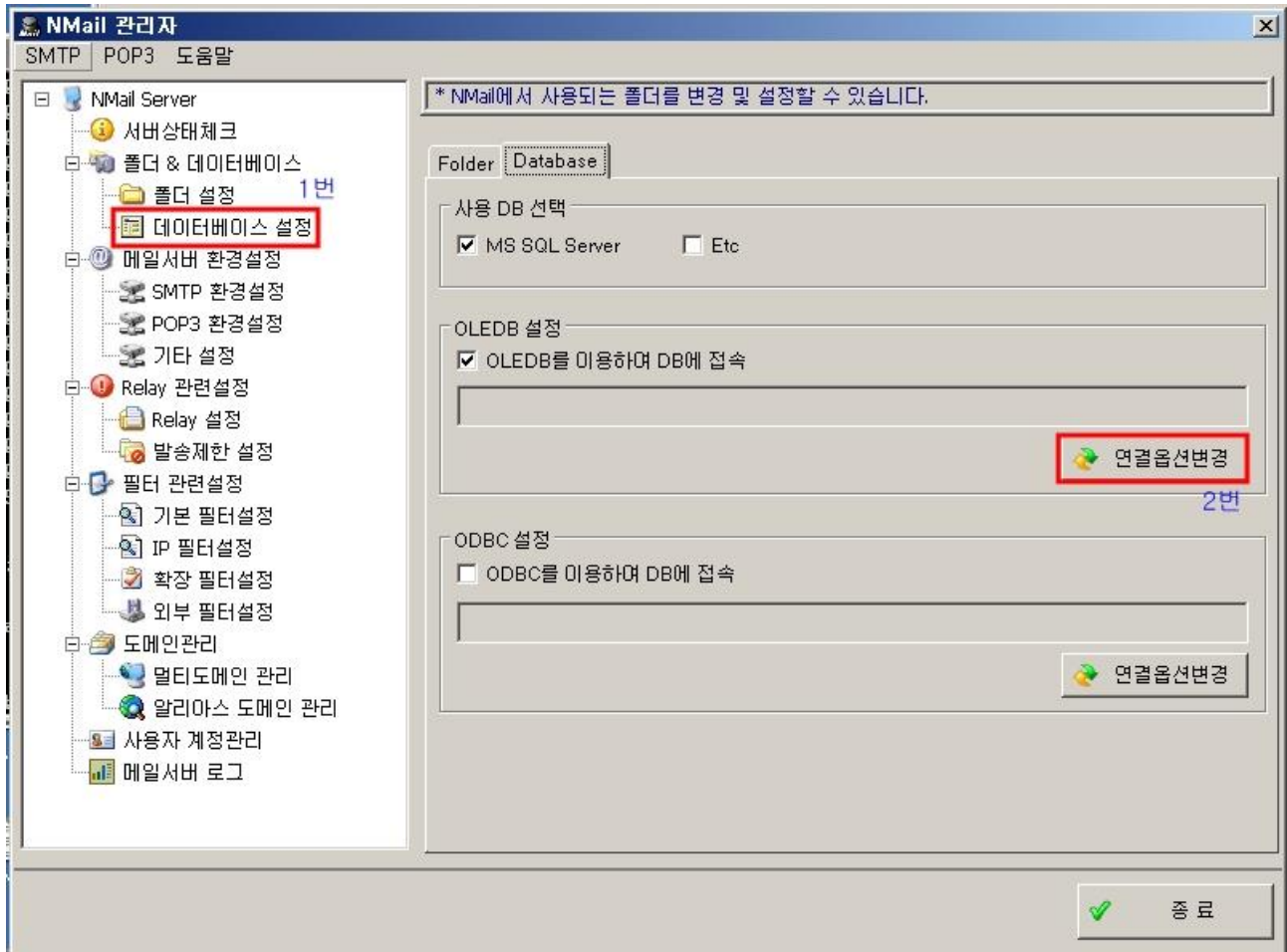


[그림 2-2]

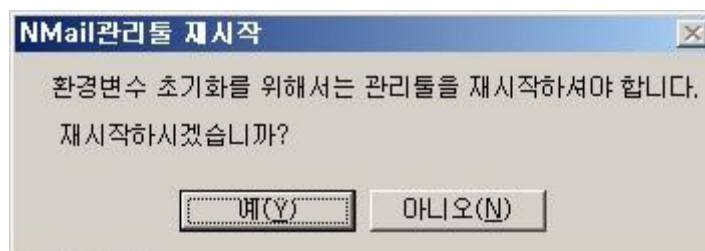
메일에 저장될 폴더에 Everyone 계정에 모든 권한을 반드시 설정해 주십시오.(그림 [1-10참조]) 해당 계정에 권한이 없으면 웹 메일 설정 시 오류가 발생할 수 있으니 주의 하십시오

Data Directory 설정에서 ... 버튼을 눌러 메일이 저장될 경로를 지정하고 OLEDB 사용에서 변경 버튼을 눌러서 DB 접속 정보를 입력 합니다.

그런 다음 연결 테스트를 눌러 DB에 제대로 접속 되는지 확인하고 저장하고 확인 버튼을 누릅니다.

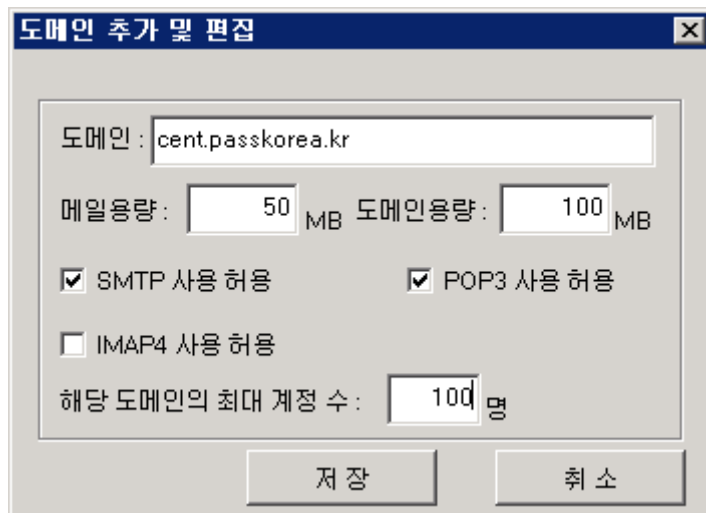
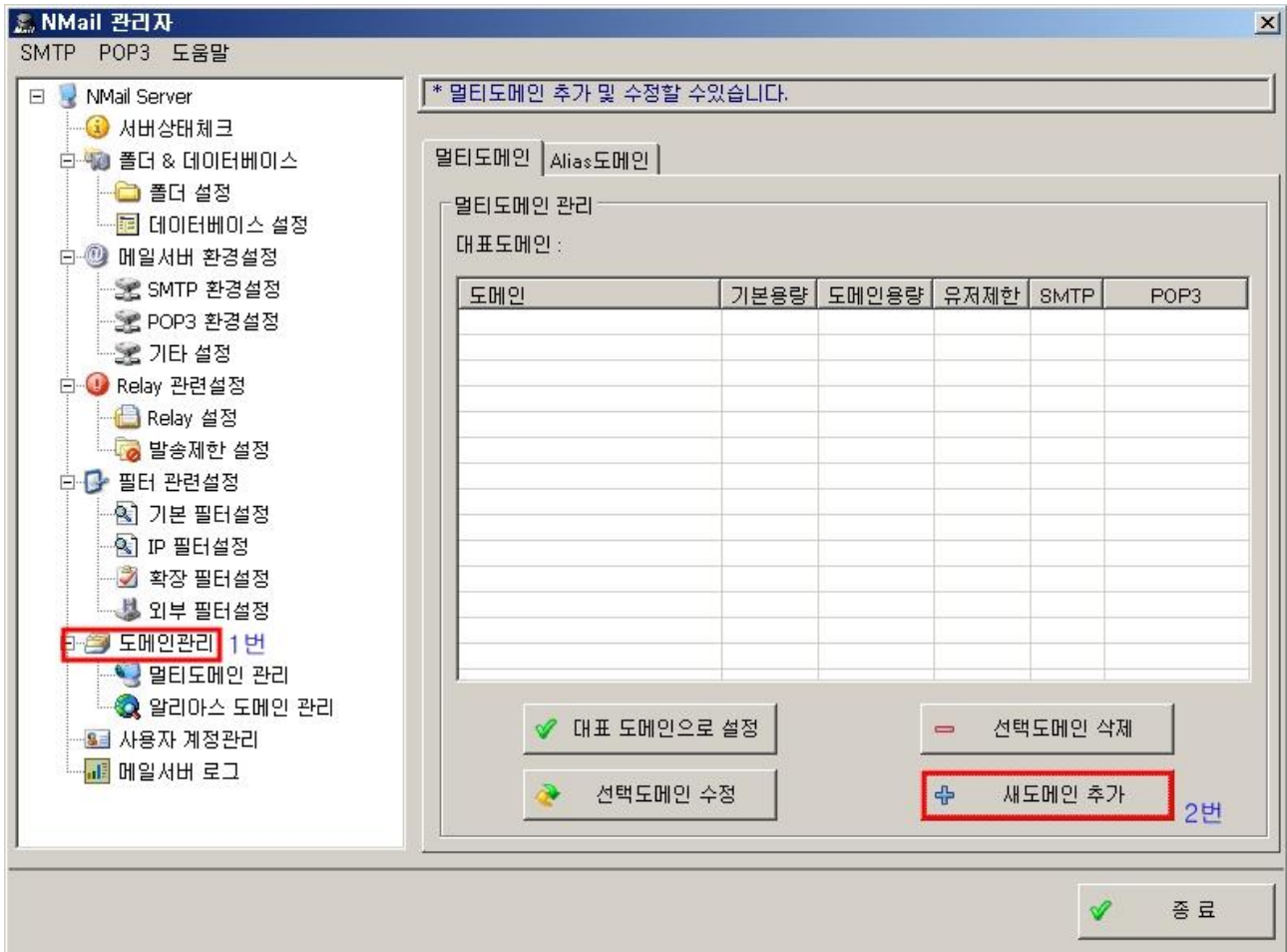


[그림 2-2]



[그림 2-3]

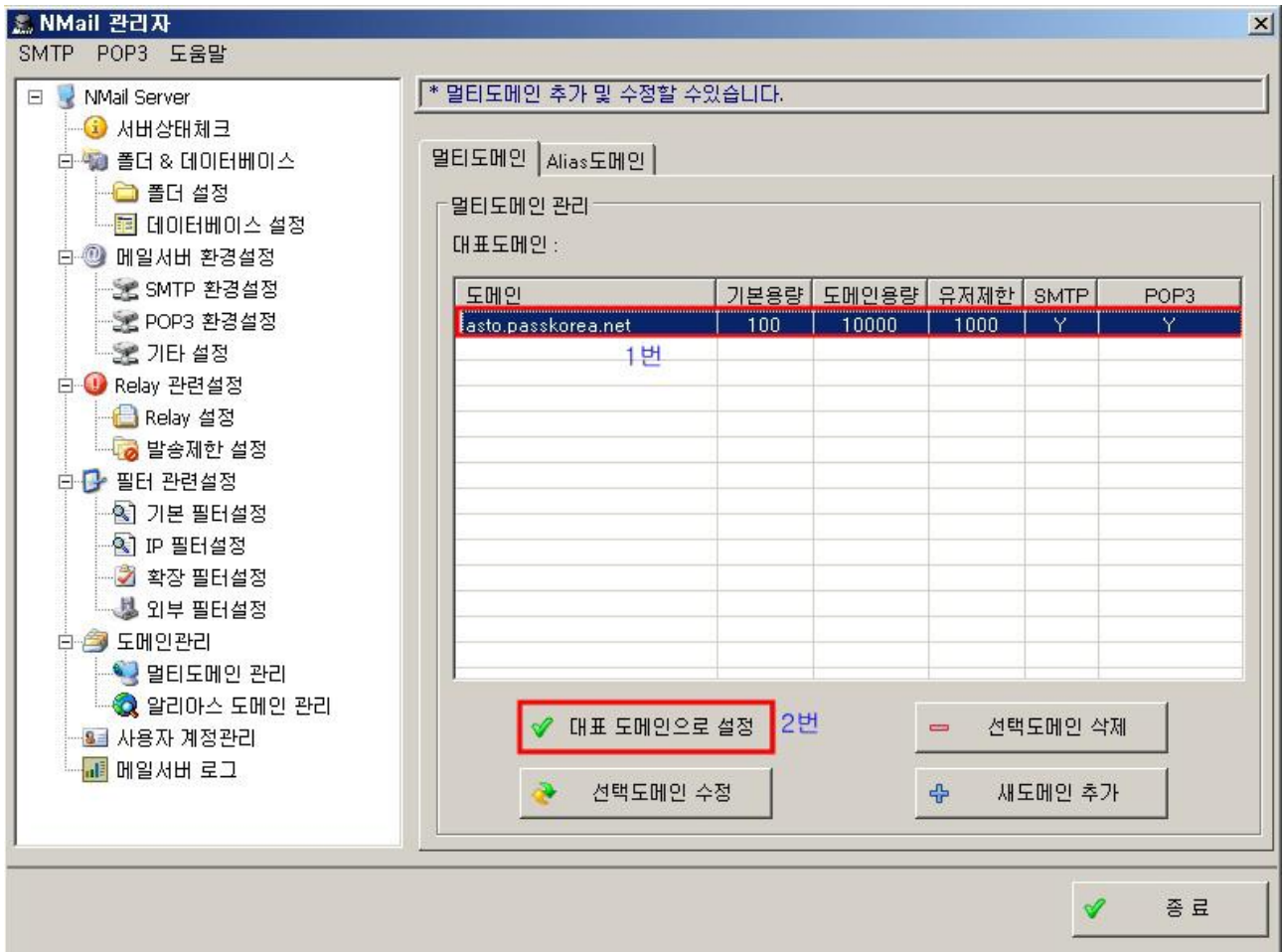
DB 설정을 완료 하였으면 도메인 관리를 눌러서 기본도메인을 등록 합니다.  
 도메인 추가 버튼을 눌러서 도메인을 추가 합니다.



[그림 2-4]

- 메일용량: 회원 가입 시 사용되는 기본 용량
- 도메인 용량: 해당 도메인에 할당되는 용량
- 사용하려는 서비스에 체크합니다.

도메인 추가를 했으면 대표 도메인으로 설정합니다.



[그림 2-5]

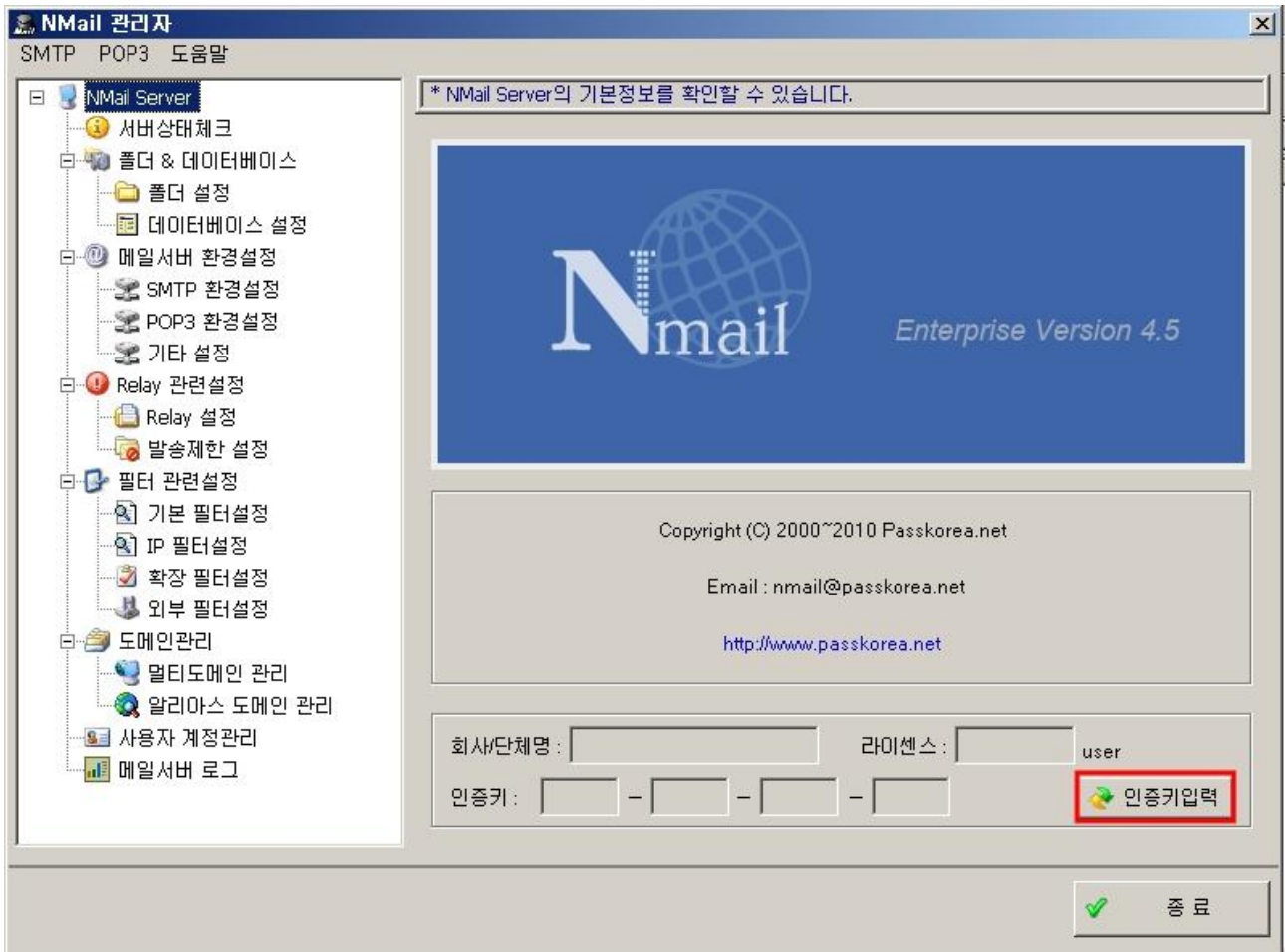
아래와 같이 대표 도메인이 설정되었는지 확인 합니다.



[그림 2-6]

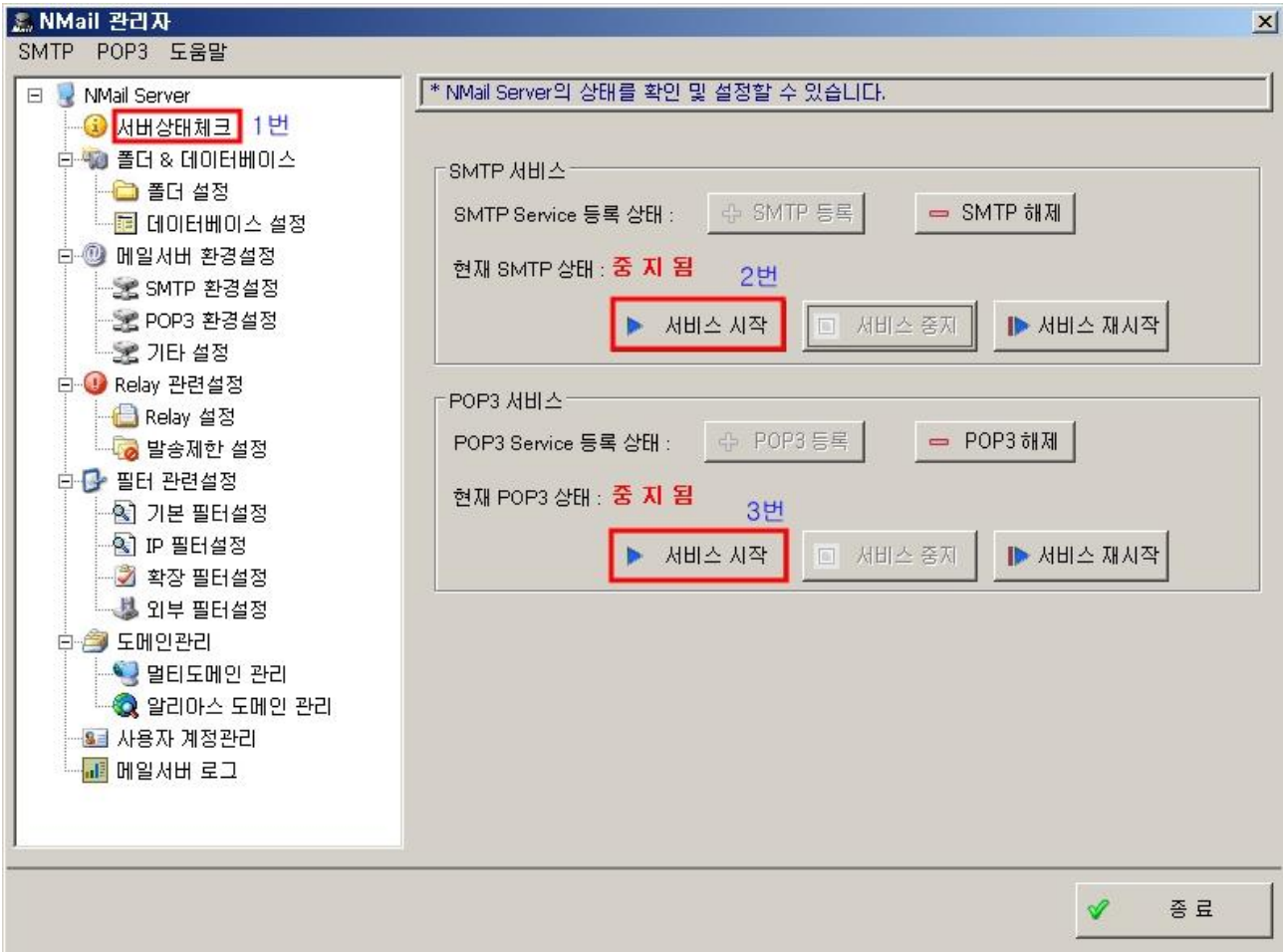


인증키를 등록 합니다.



[그림 2-7]

도메인까지 추가했으면 SMTP/POP3 서비스 시작 버튼을 눌러서 서비스를 시작 합니다.



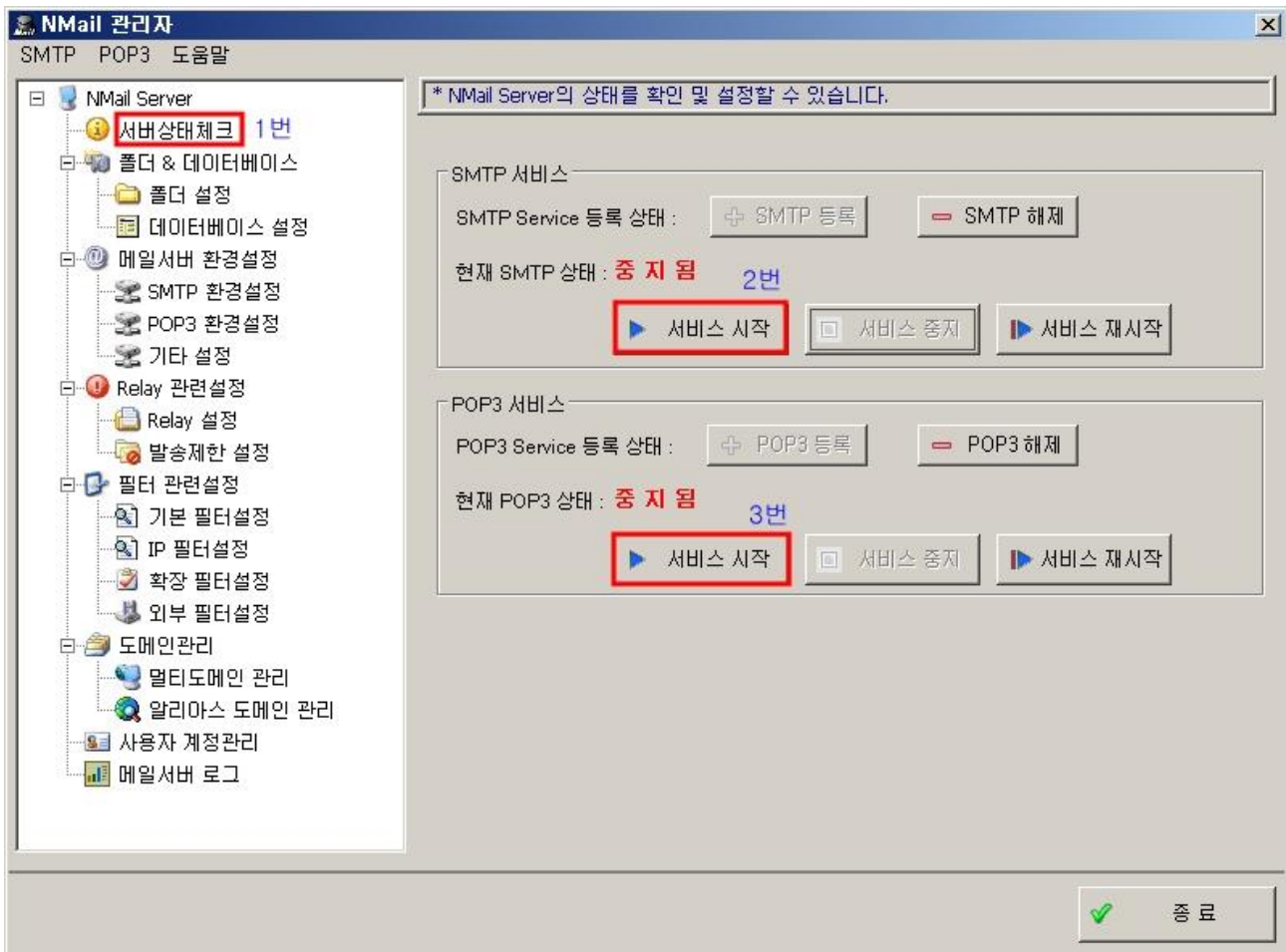
[그림 2-8]

## 2. 관리툴 메뉴 설명

DB & 폴더, 도메인 관리 외에 메뉴 설명입니다.

### 1) 서비스 등록

서비스 등록 메뉴는 설치한 뒤 간혹 SMTP/POP3 서비스가 윈도우 내 서비스에 등록되지 않는 경우가 있습니다. 이럴 때 서비스 등록 메뉴를 사용해서 서비스를 등록하면 됩니다.

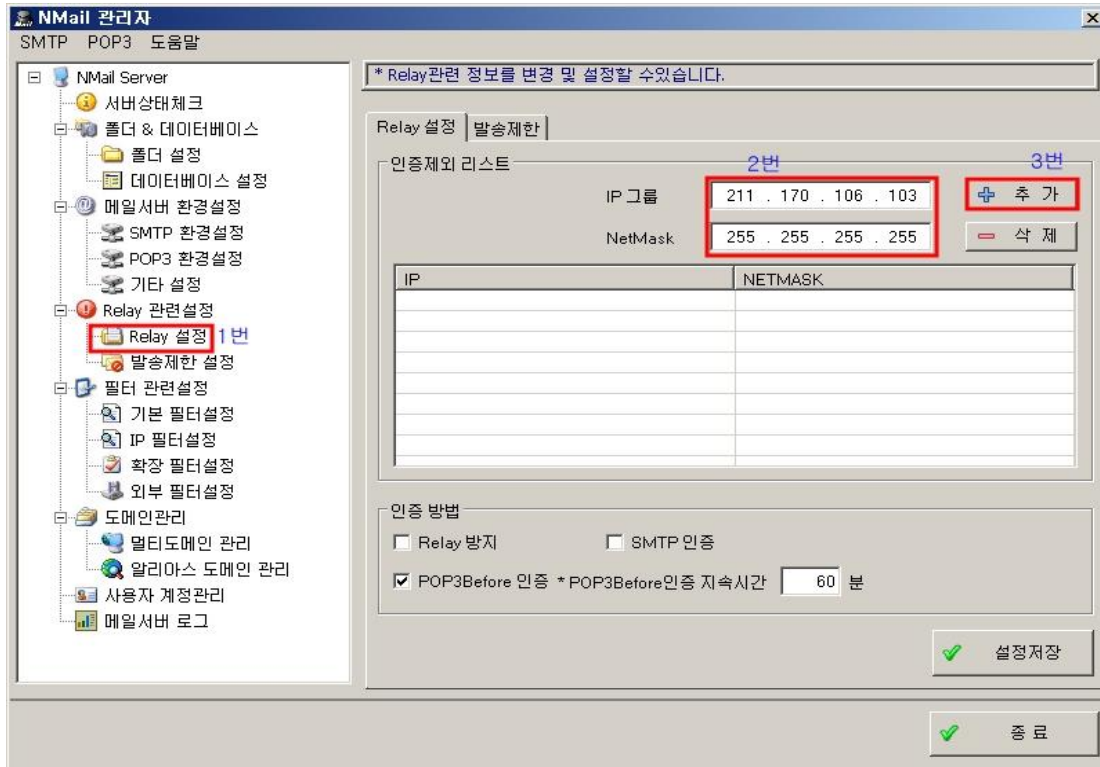


[그림 2-9]

## 2) Relay 설정

### 2-1) Relay 방지

Relay 방지 기능은 Relay 방지, SMTP 인증, POP3 Before 이렇게 세 가지 방법이 있습니다.  
기본은 POP3 Before 로 되어 있습니다.

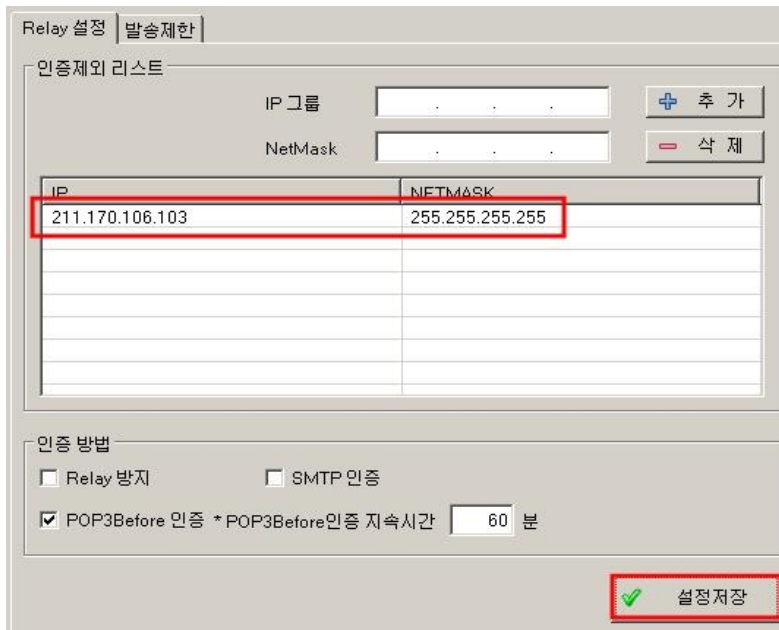


[그림 2-10]

- Relay 방지: 정해진 IP 대역만 메일을 발송할 수 있도록 권한을 줍니다.  
이 방식은 오래된 방식이지만 IP 대역으로 관리를 하기 때문에 동작은 정확 합니다.  
단점은 요즘처럼 유동 IP 사용자에게 아웃룩 사용을 제공하기 어렵습니다.
- SMTP 인증: 아웃룩 에서 메일을 발송할 때 POP3 계정의 ID와 비밀번호를 보내서 확인된 경우 발송권한을 주는 인증 방법입니다.  
아웃룩의 계정 설정에서 보내는 메일서버 탭에서 보내는 메일서버 인증필요(인증필요)에 체크를 해줘야 하는 번거로움이 있습니다.
- POP3 Before: 아웃룩 같은 메일 클라이언트 프로그램에서 먼저 POP3 서버에 접속할 때 클라이언트의 아이피를 기록해서 일정 시간동안 발송권한을 주는 인증 방법입니다.  
사용자들은 별도의 설정을 할 필요가 없고 서버에서만 설정하면 됩니다.

인증제외 IP 입력은 인증필요 없이 메일을 발송 할 수 있는 IP를 입력합니다.

( 예: 폼메일 이나 웹페이지에서 알림 메일 등을 보낼 때)



[그림 2-12]

※ IP주소 입력 법

한 개의 아이피 : 192.168.1.10 / 255.255.255.255

C 클래스 : 192.168.1.0 / 255.255.255.0

128개(앞부분) : 192.168.1.0 / 255.255.255.128

128개(뒷부분) : 192.168.1.128 / 255.255.255.128

2-2) 전송메일 수 제한

전송메일 수 제한 기능은 설정시간 안에 설정된 메일 수 이상의 메일을 보내게 되면 자동으로 제한 메일주소에 등록되게 하는 기능입니다.

예) 설정시간: 60초, 설정메일 수: 60개 일 경우 1분 동안 특정 계정이 60개 이상의 메일을 보내면 자동으로 제한메일주소에 등록되게 됩니다.

- 제한허용주소: 등록된 메일주소에 대하여 제한기능에 영향을 받지 않고 메일을 무제한 보낼 수 있습니다.
- 제한메일주소: 등록된 메일주소는 메일을 발송할 수 없습니다.

2-3) 동시연결 제한

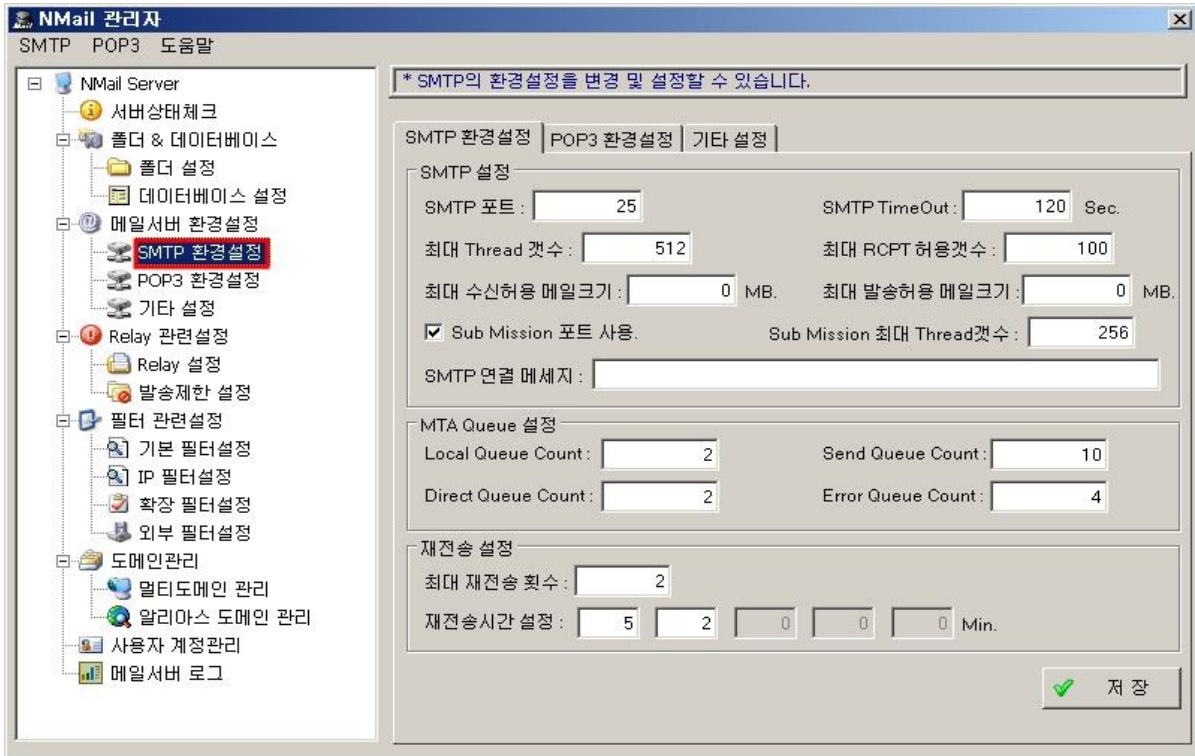
동시연결 제한기능은 IP당 연결을 제한하는 기능입니다.

예) 동시연결 허용갯수가 2개 이면 연결되는 IP에 대해 최대 2개까지 연결이 가능합니다.

- 허용 IP: 등록된 아이피에 대해서는 연결제한이 없습니다.

### 3) 환경설정

SMTP/POP3/기타설정 에 관련된 설정을 할 수 있습니다.



[그림 2-13]

#### 3-1) SMTP 환경설정

- SMTP Thread 개수: 메일을 동시에 처리할 수 있는 최대 개수
- SMTP 포트: SMTP 포트를 변경할 수 있습니다.  
단, 25번을 사용하지 않으면 메일을 수신할 수 없습니다.
- SMTP 타임아웃: SMTP 응답 시간을 변경할 수 있습니다.
- 최대 수신 크기: 한통 당 메일을 받을 수 있는 최대 용량입니다.
- 최대 송신 크기: 한통 당 메일을 보낼 수 있는 최대 용량입니다.

#### 3-2) MTA 환경설정

- Local Queue 개수: 로컬에서 처리되는 큐 개수
- Send Queue 개수: 외부로 발송되는 메일이 처리되는 큐 개수
- Direct Queue 개수: 각종 필터가 처리되는 큐 개수
- Error Queue 개수: 에러난 메일을 처리하는 큐 개수

#### 3-3) 재전송

- 재전송 횟수: 전송 실패 메일을 재전송하는 횟수
- 재전송 시간: 재전송 횟수에 따른 처리 시간 (이때 시간은 분 단위입니다.)

### 3-4) POP3 환경설정

SMTP 환경설정 | **POP3 환경설정** | 기타 설정

POP3 설정

POP3 포트 :  POP3 TimeOut :  Sec.

POP3 최대 Thread 갯수 :

[그림 2-14]

- POP3 Thread 개수: 메일을 동시에 POP3로 처리할 수 있는 최대 개수
- POP3 포트: POP3 포트를 변경할 수 있습니다.
- POP3 타임아웃: POP3 포트가 응답하는 시간을 변경할 수 있습니다.

### 3-5) 기타설정(Gatewat)

별도의 발송전용 서버를 지정할 때 사용되는 기능입니다.

SMTP 환경설정 | POP3 환경설정 | **기타 설정**

Gateway 기능 설정

Gateway 기능사용

Idx	Gateway IP

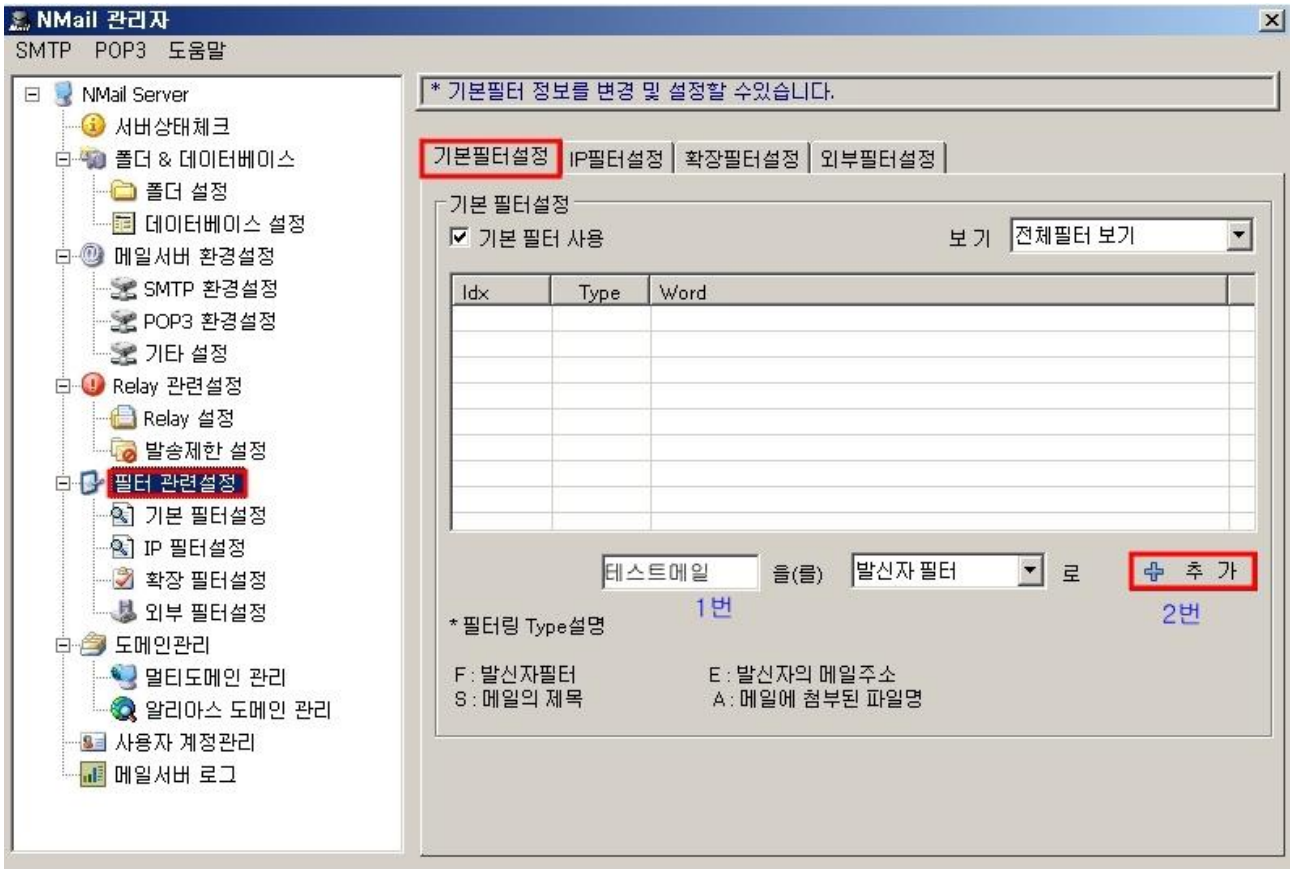
Gateway IP :

Idx	Gateway IP
1	192.198.11.11

[그림 2-15]

#### 4) 필터설정

메일에 대한 수신거부 필터를 설정 합니다.



[그림 2-16]

##### 4-1) 필터링 설정

- 발신자 필터: 메일을 보낸 보낸이 이름 필터링
- 발신자 주소필터: 메일을 보낸 보낸이 메일주소 필터링
- 제목필터: 메일 제목에 대한 필터
- 첨부파일필터: 첨부파일명에 대한 필터



4-2) IP 필터

기본필터설정 **IP필터설정** 확장필터설정 외부필터설정

IP 필터설정

IP Filter 사용

Idx	IP Address	Netmask	Type

IP Address : 192 . 168 . 1 . 10      Netmask : 255 . 255 . 255 . 255

IP Filter Type : **Black**      **+ 추가 및 수정**      - 삭제

\* IP Filter설명      **필터 리스트에 IP를 추가**

WhiteIP와 BlackIP를 등록하여 WhiteIP로 분류된 메일은 필터링을 거치지않고 수신되고, BlackIP로 등록된 IP의 메일은 수신거부가 되도록 설정합니다.

Idx	IP Address	Netmask	Type
1	192.168.1.10	255.255.255.255	Black
2	192.168.1.0	255.255.255.0	Black

[IP 필터 리스트]

[그림 2-19]

- IP 필터: 메일을 보낸 상대방 IP에 대한 필터

Value 값이 Black이면 해당 IP에 대해서는 메일이 모두 차단되고 White이면 해당 IP에 대해서는 메일을 모두 수신 합니다.

※ IP주소 입력 법

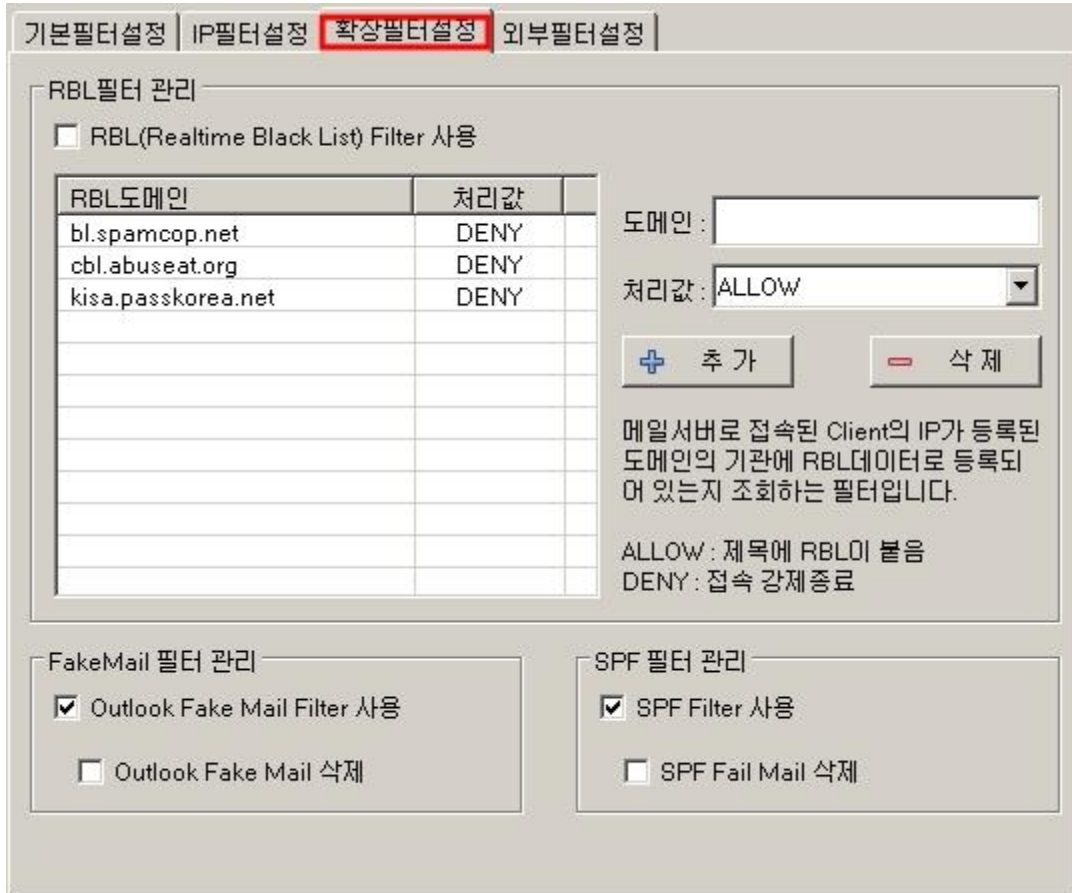
한개의 아이피 : 192.168.1.10 / 255.255.255.255

C 클래스 : 192.168.1.0 / 255.255.255.0

128개(앞부분) : 192.168.1.0 / 255.255.255.128

128개(뒷부분) : 192.168.1.128 / 255.255.255.128

4-3) 확장 필터 기능



[그림 2-20]

- Outlook Fake Mail Filter 사용: 아웃룩을 가장한 메일을 필터링
- RBL 사용: RBL 사이트에 있는 데이터를 이용해서 메일을 필터링  
 처리값이 Allow이면 제목에 RBL이라는 문구를 붙이고 메일을 수신  
 처리값이 Deny이면 메일 수신 거부

4-4) 외부필터 기능

기본필터설정 | IP필터설정 | 확장필터설정 | **외부필터설정**

외부필터

외부필터 사용

경로	파라미터	성공코드	적용대상

외부필터경로 :  ...

인자값 :

성공코드 :  (0 이외의 값이 리턴될 경우 메일을 삭제 후 리턴메일을 발송합니다.)

적용대상 :  (S: 송신메일만 적용, R: 수신메일만 적용, B: 모든메일에 적용)

\* 인자값 설명  
 송신메일주소(#From), 수신메일주소(#To), 메일파일(#Eml), 송신메일IP(#Cip)

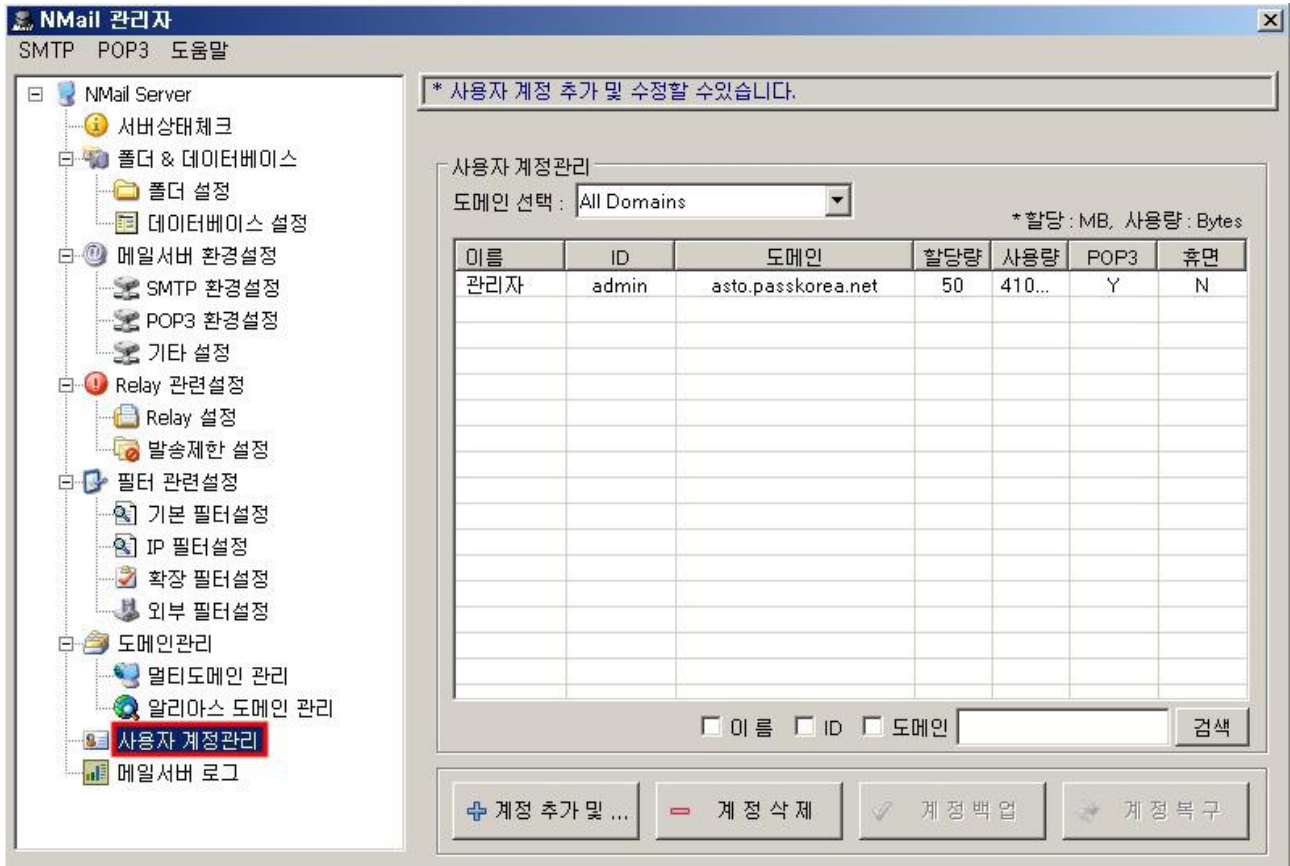
+ 추가 및 편집

[그림 2-21]

- 외부필터 사용: 사용자가 외부 필터를 만들어서 사용하는 필터

## 5) 계정관리

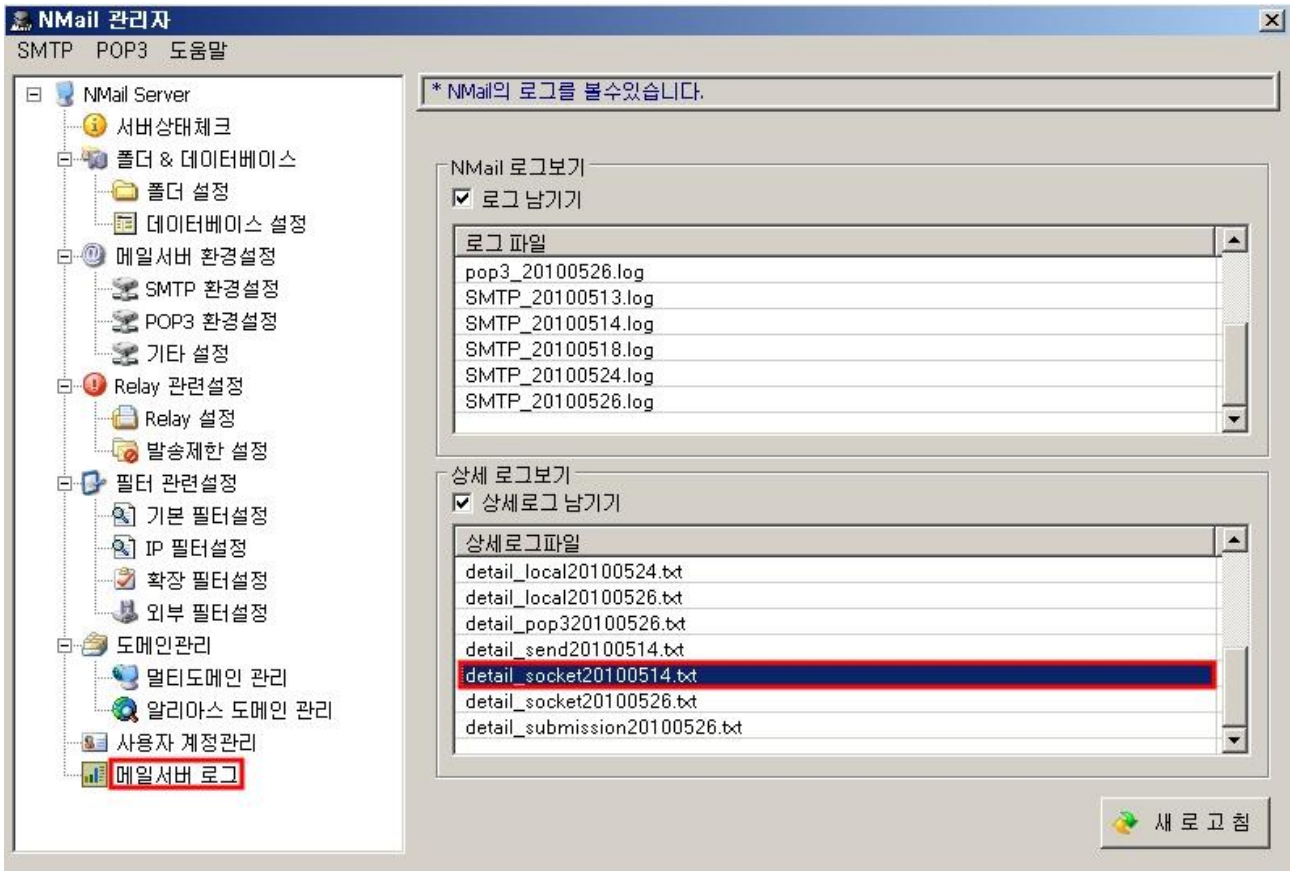
사용자를 추가, 수정, 삭제 할 수 있습니다.



[그림 2-22]

## 6) 로그보기

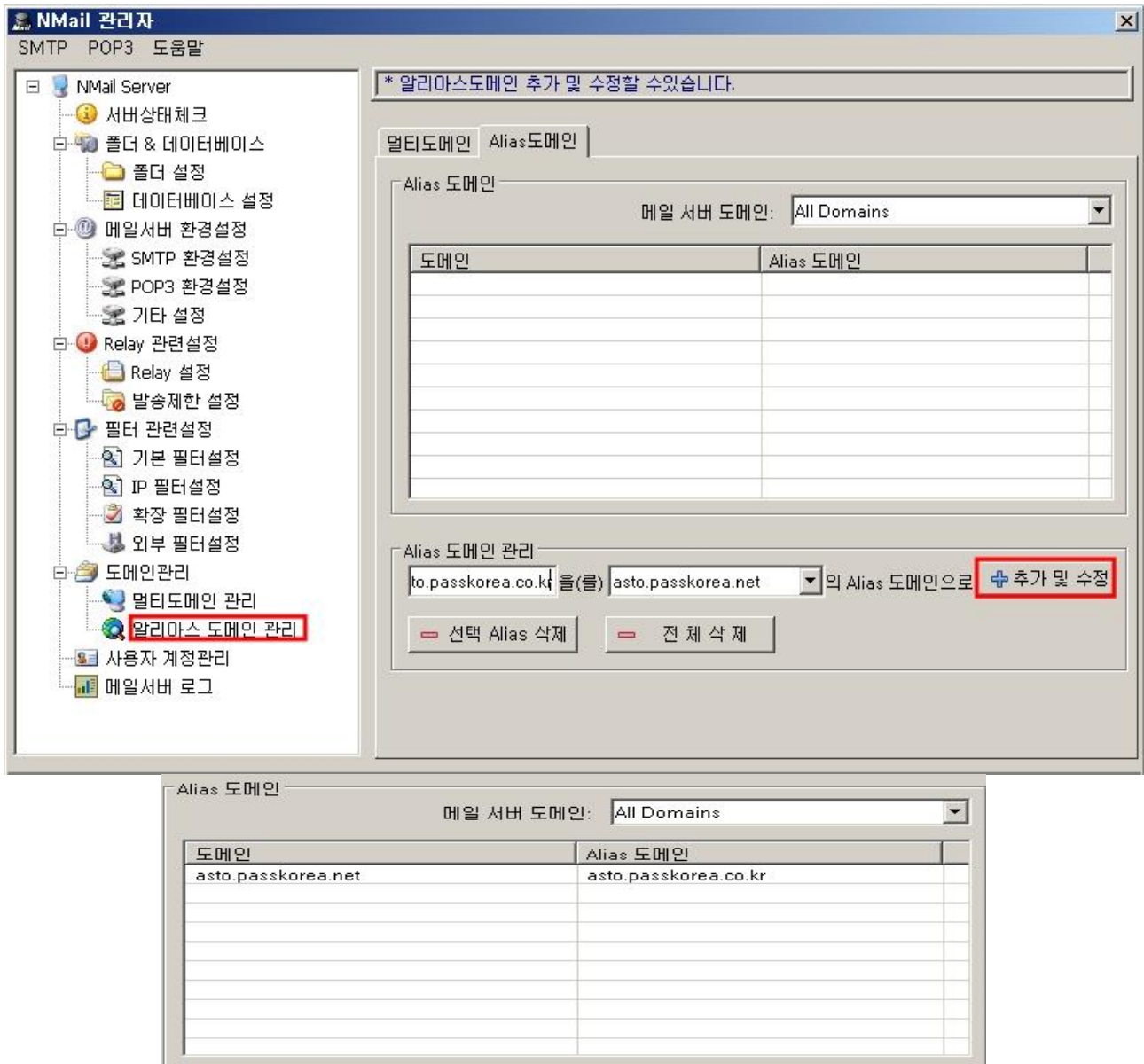
로그파일을 직접 열어서 메모장으로 확인할 수 있습니다.



[그림 2-23]

## 7) 알리아스 도메인 관리

알리아스 도메인을 설정 할 수가 있습니다.



[그림 2-24]

A라는 회사가 다음과 같이 도메인을 보유하고 있다고 합니다.

1.test.co.kr

2.test.com

3.test.net

위처럼 세 개의 도메인을 보유하고 있으나 대표로 운영되는 도메인은 test.co.kr 이라고 합니다.

이런 경우에 메일 계정은 1번 도메인만 만들고 2번이나 3번 도메인으로 들어오는 메일은 1번 도메인의 계정으로 수신되게 하는 기능입니다.

( 예 : admin@test.net으로 메일을 보내면 admin@test.co.kr 로 수신)

(주 : 알리아스 된 도메인은 실제로 계정은 생성되지 않습니다.)

# IV. 웹 메일 설정

## 1. IIS 설정(2003 서버 환경 설정)

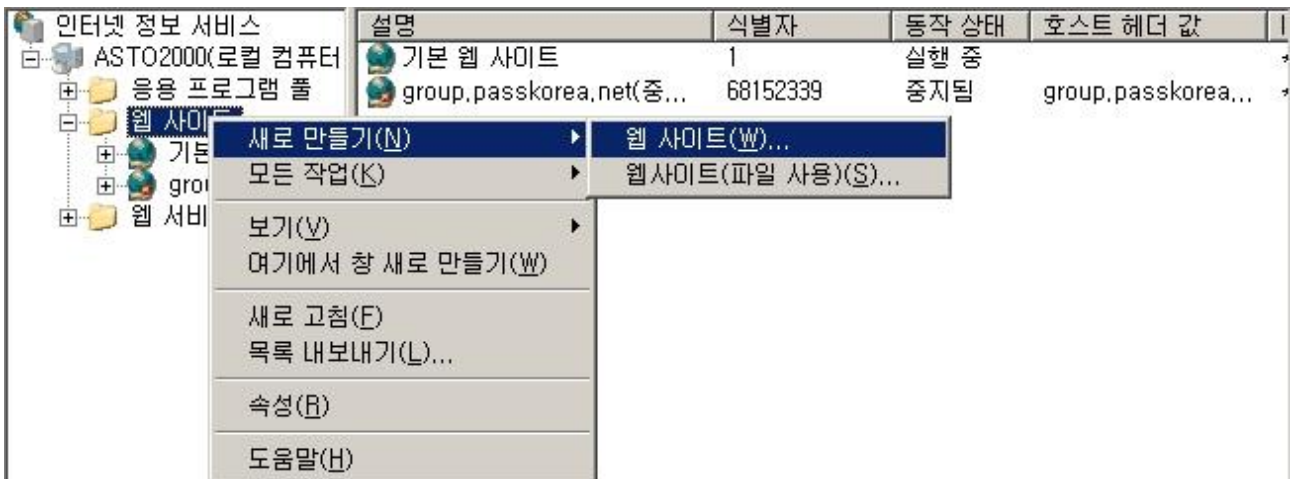
1) 웹 사이트로 설정할 경우.

IIS(인터넷 정보 서비스)를 띄웁니다.

웹 사이트 에서 새 웹 사이트를 생성합니다.

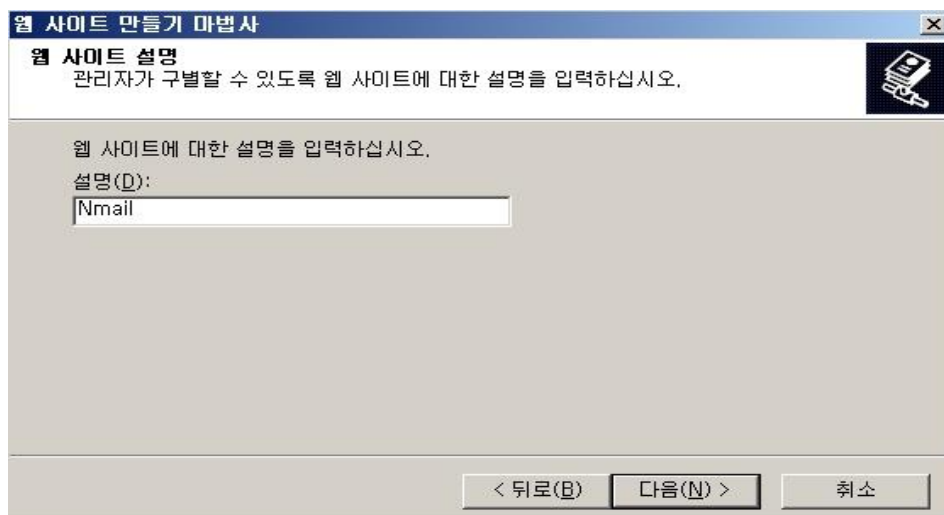
이때, 경로는 Nmail.Net 4.5를 설치한 폴더 아래에 Webmail4.5 이라는 폴더를 지정하면 됩니다.

아래 이미지처럼 마우스 오른쪽 클릭으로 새로 만들기>웹 사이트를 클릭 합니다.



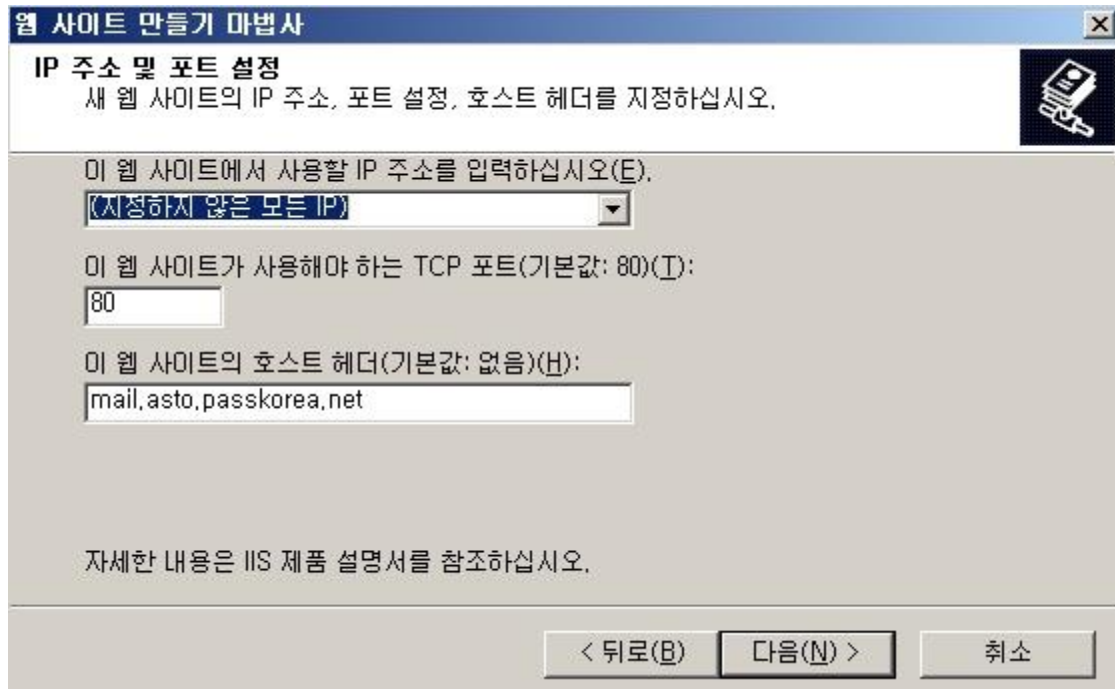
[그림 3-1]

웹 사이트 설명을 적습니다.



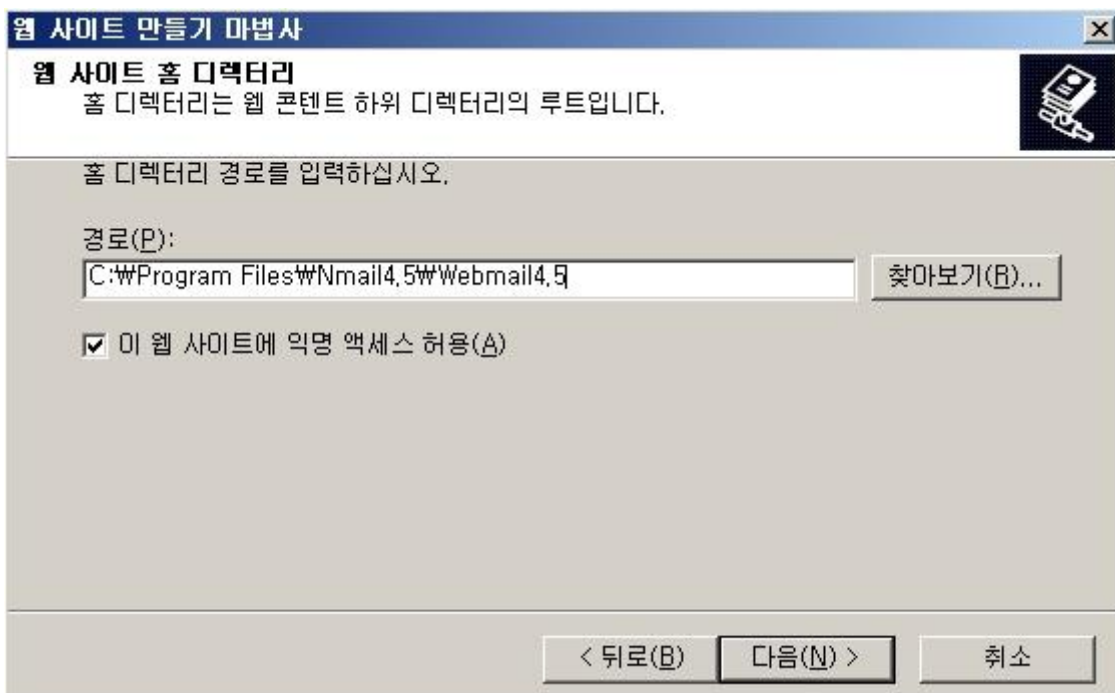
[그림 3-2]

호스트 헤더 값을 지정합니다.



[그림 3-3]

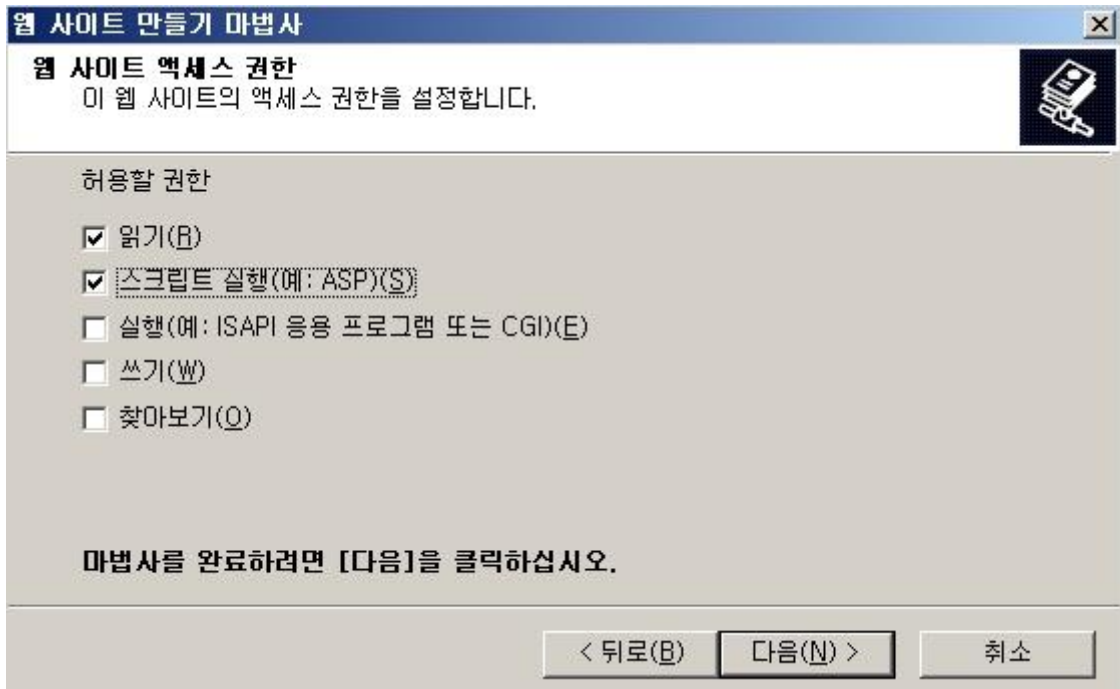
웹 메일 소스가 있는 폴더를 지정합니다.



[그림 3-4]

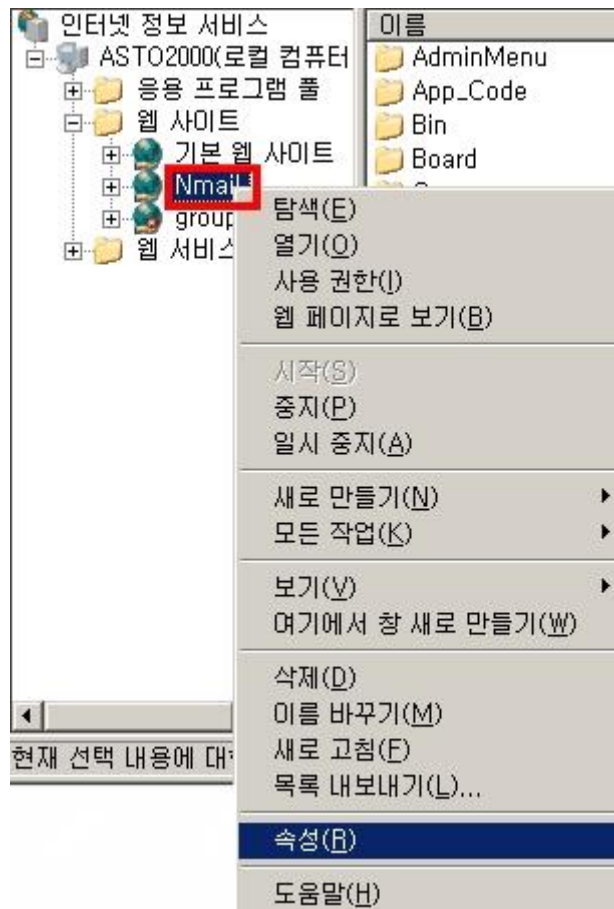


액세스 권한을 아래와 같이 설정 후 다음을 누르면 완료가 됩니다.



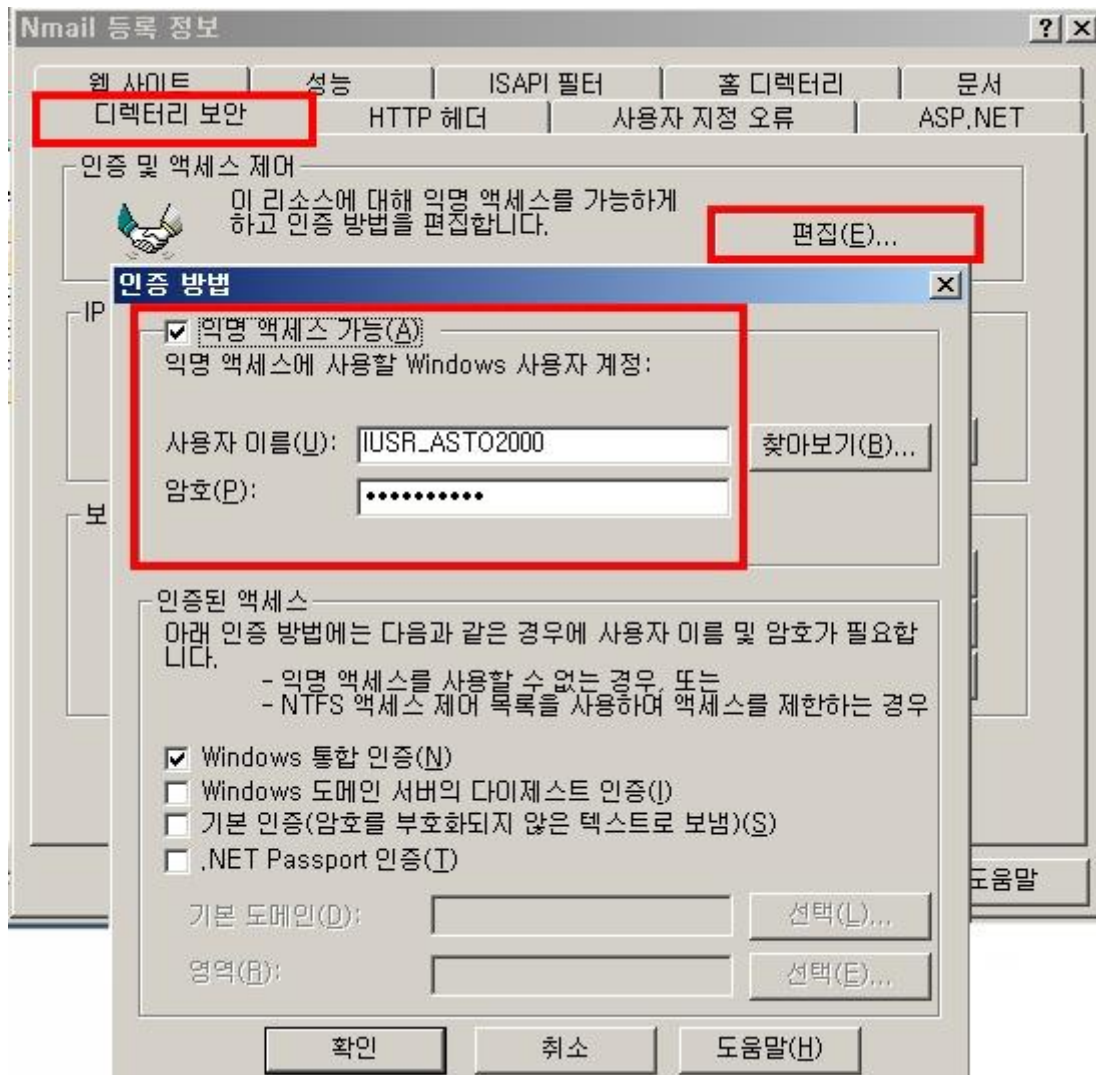
[그림 3-5]

설정을 완료 후 속성을 눌러서 속성 페이지로 들어갑니다.



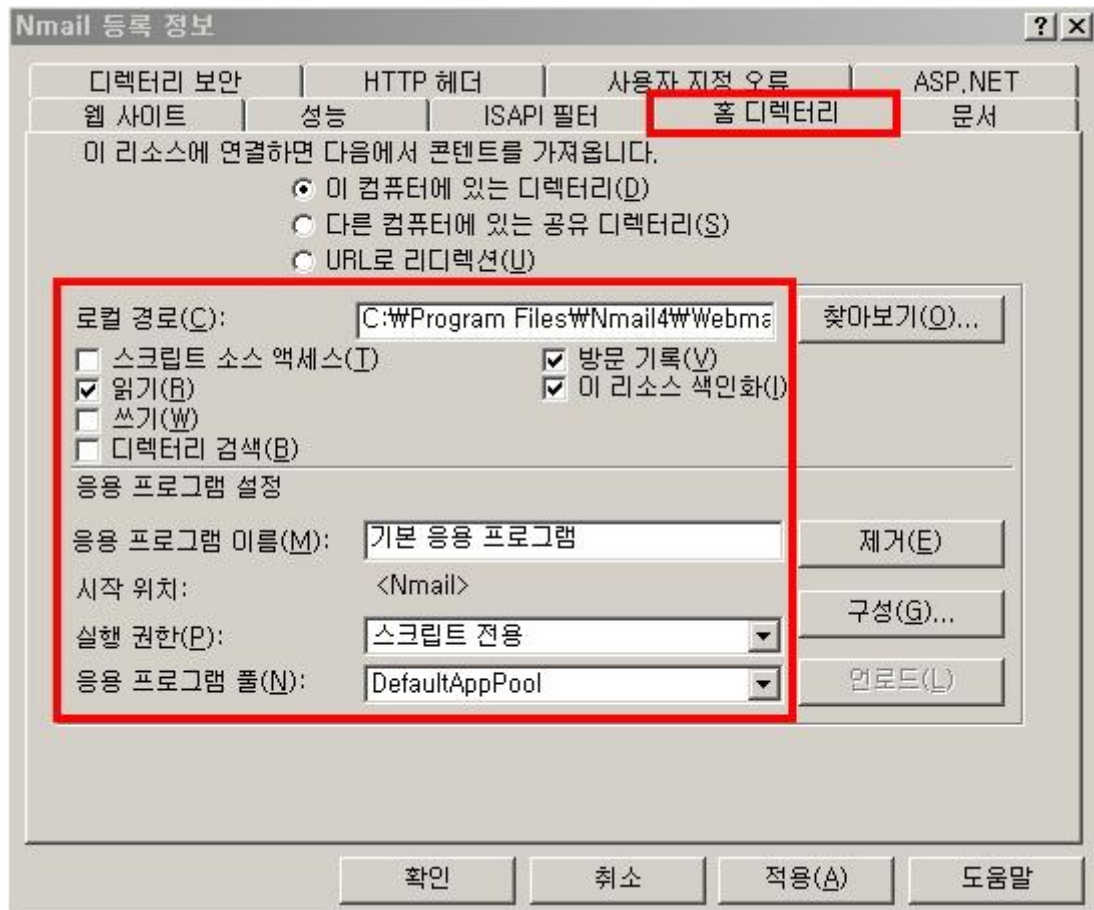
[그림 3-6]

익명 액세스 기능이 체크 되었는지 확인 합니다. 아래 이미지를 참고 하셔서 디렉터리 보안>편집 을 누르면 확인 하실 수 있습니다.



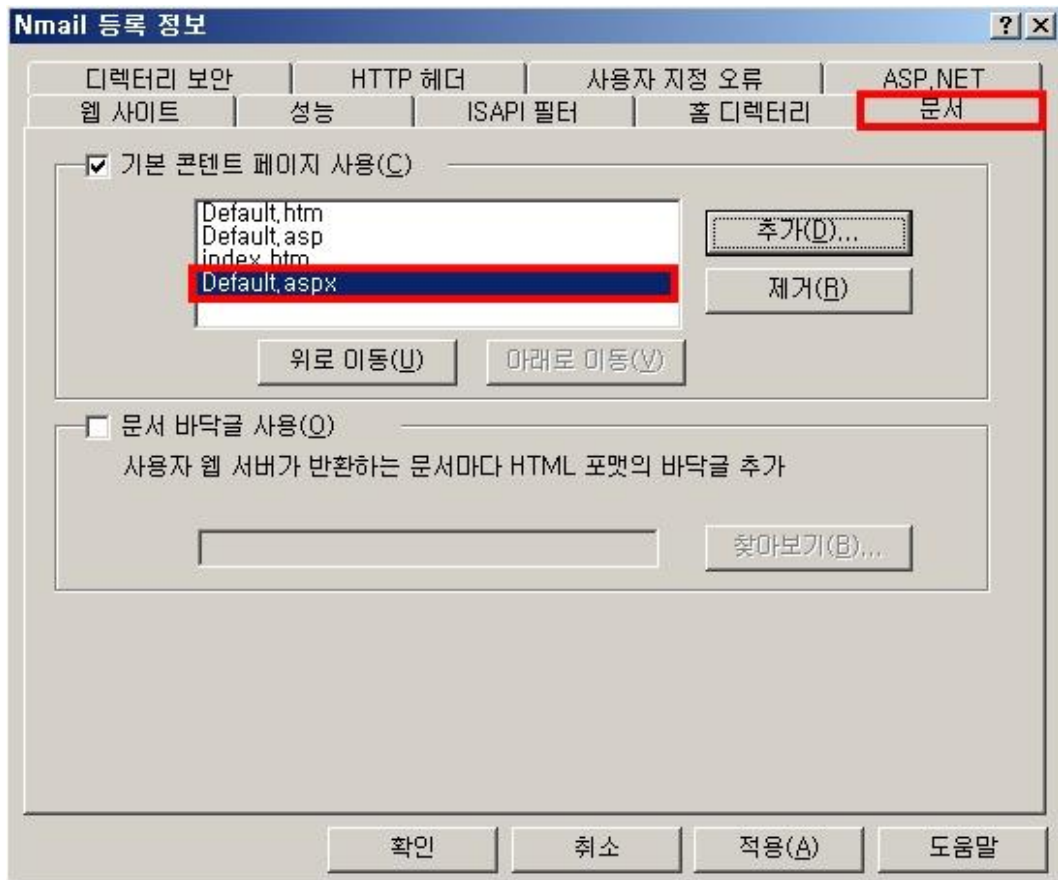
[그림 3-7]

홈 디렉터리에 아래 이미지와 같이 설정을 해주시면 됩니다.



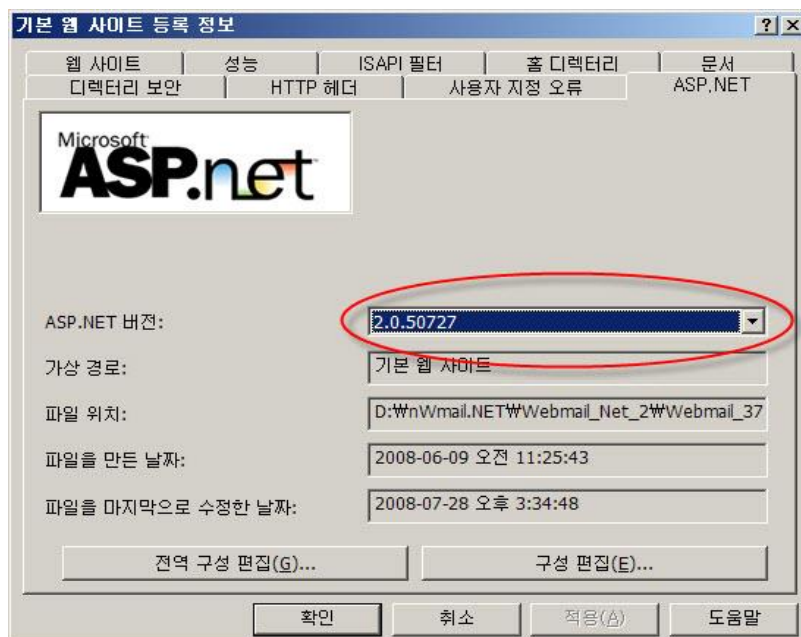
[그림 3-8]

문서에서 Default.aspx가 등록되어 있는지 확인 하시고 없으면 추가를 눌러서 Default.aspx를 추가 하시면 됩니다.



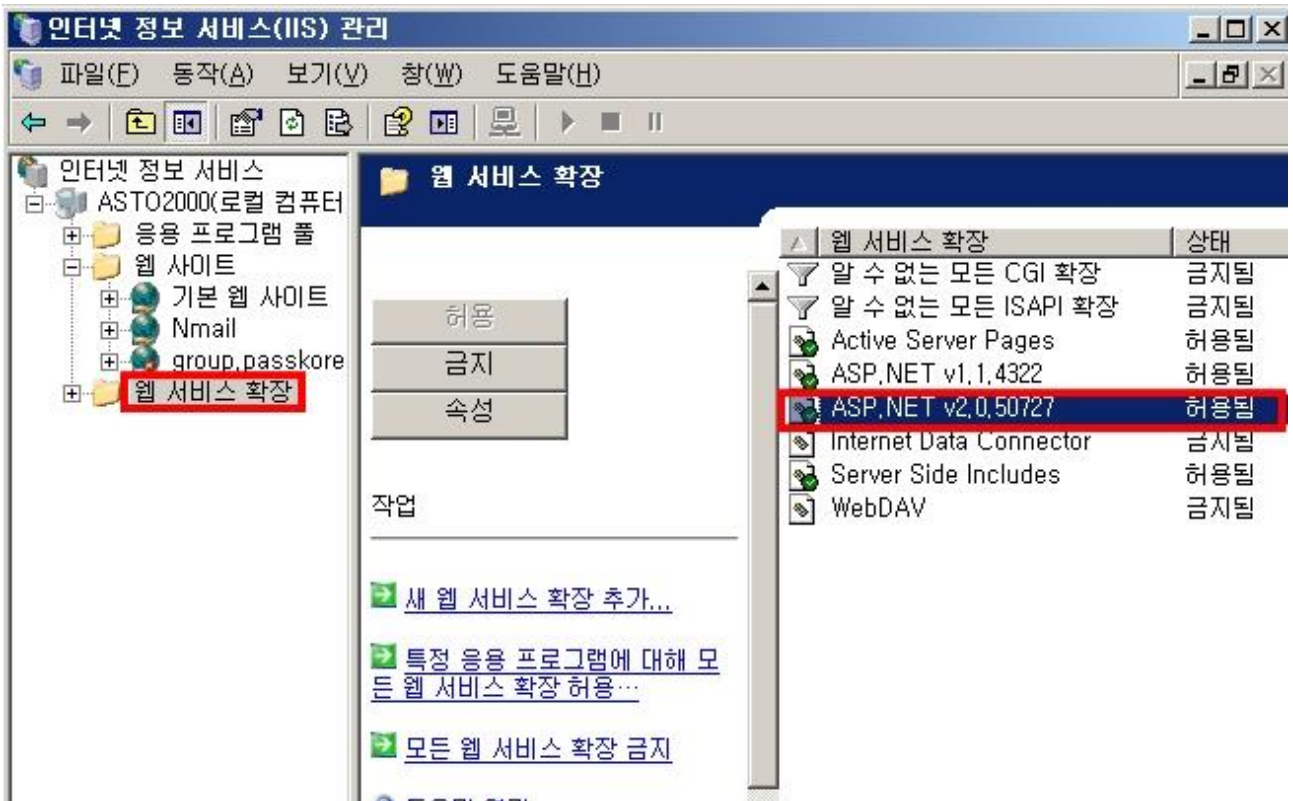
[그림 3-9]

ASP.NET 버전이 2.0.50727이 나오지 않는다면 .Net Framework v2.0 이 설치되지 않아서 나오지 않습니다. .Net Framework v2.0을 설치한 뒤 버전을 2.0.50727로 변경하면 됩니다.



[그림 3-10]

Windows 2003이상일 경우 아래 이미지를 참고 하여 웹 서비스 확장에서 ASP.NET v2.0.50727이 허용됨으로 되어 있는지 확인 후 금지됨으로 되어 있으면 허용됨으로 변경합니다.



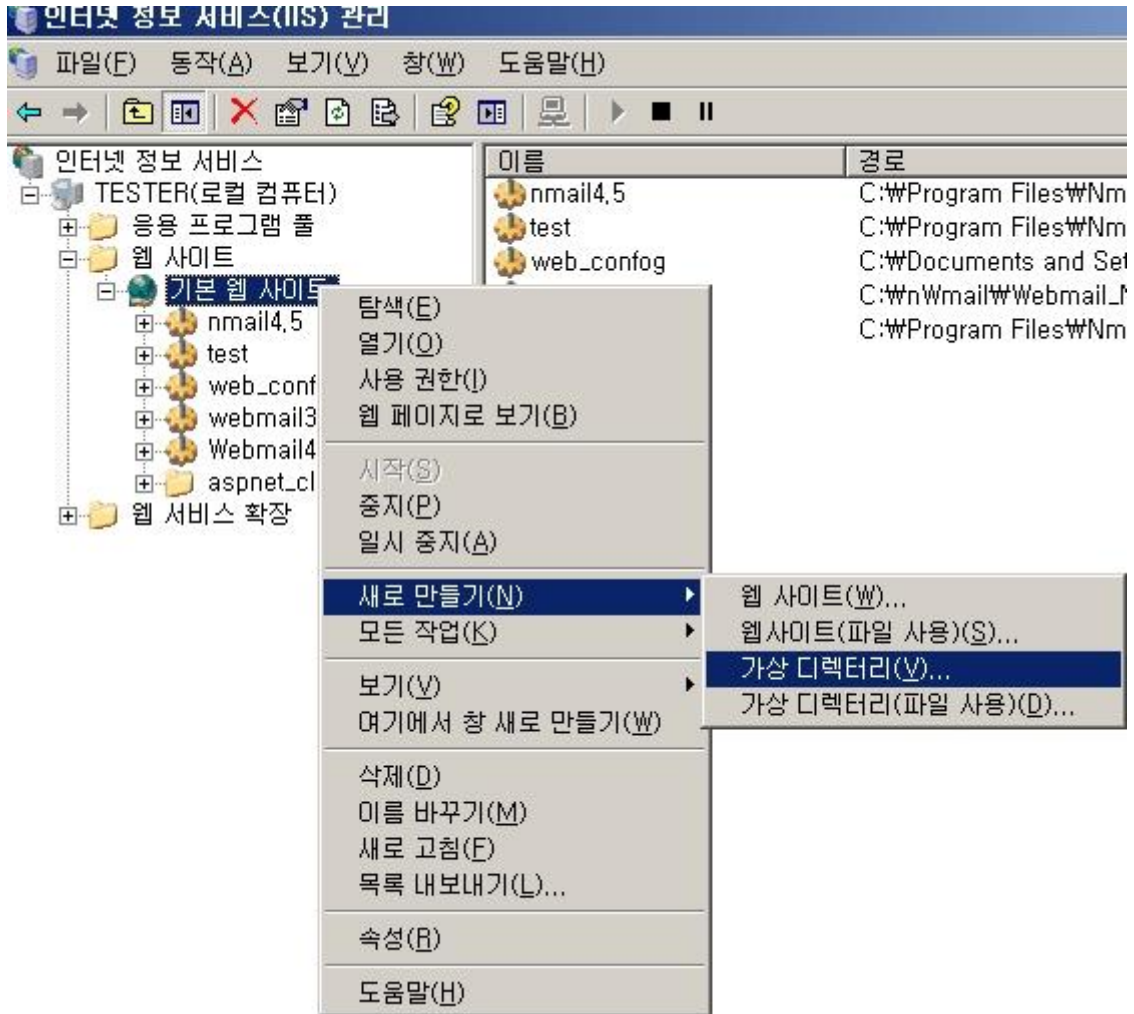
[그림 3-11]

2) 가상 디렉터리로 설정할 경우.

IIS(인터넷 정보 서비스)를 띄웁니다.

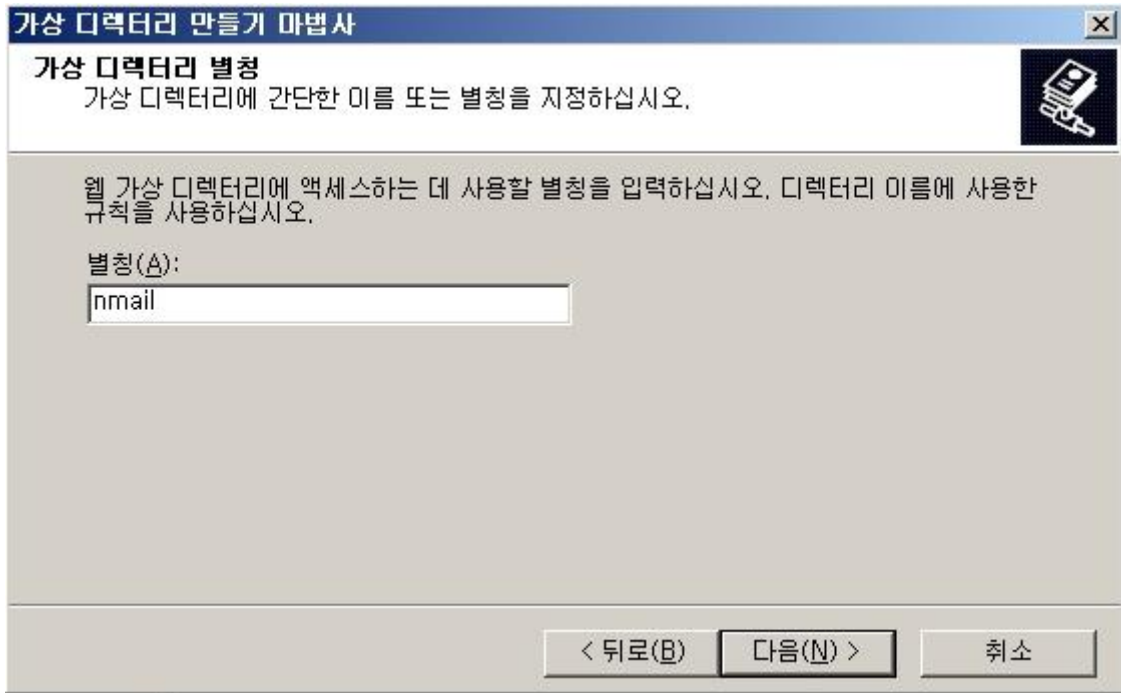
사용하고 있는 웹 사이트에서 가상디렉토리를 생성합니다.

이때, 경로는 Nmail.Net 4.5를 설치한 폴더 아래에 Webmail4.5 이라는 폴더를 지정하면 됩니다.



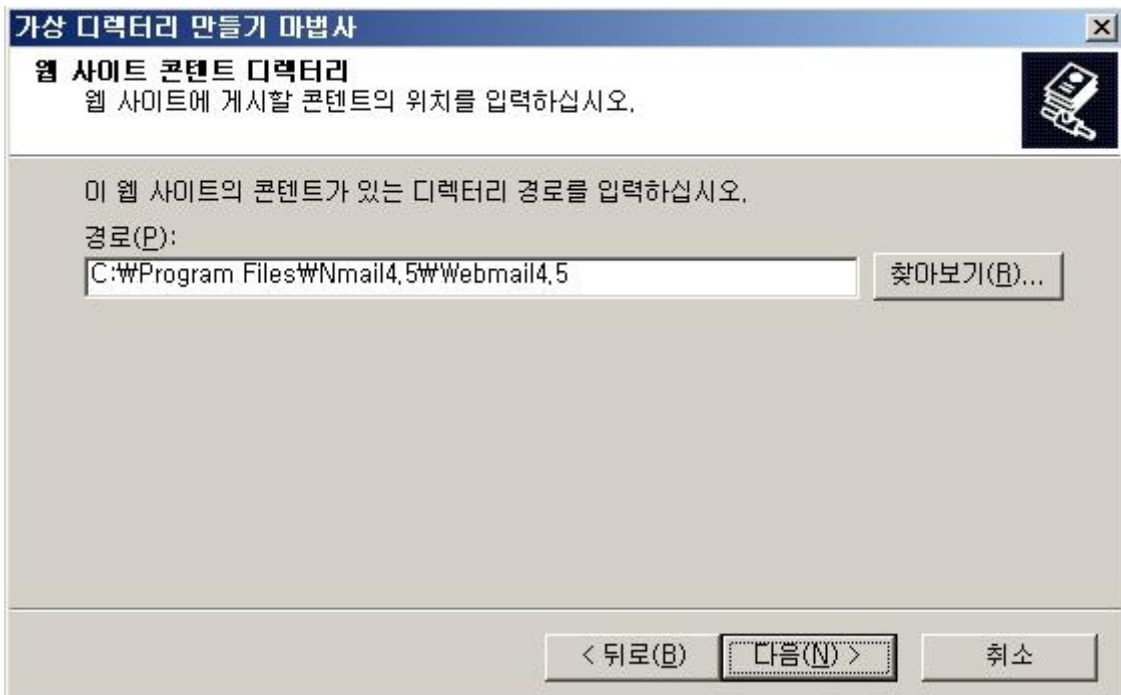
[그림 3-12]

가상 디렉터리 별칭을 적습니다.



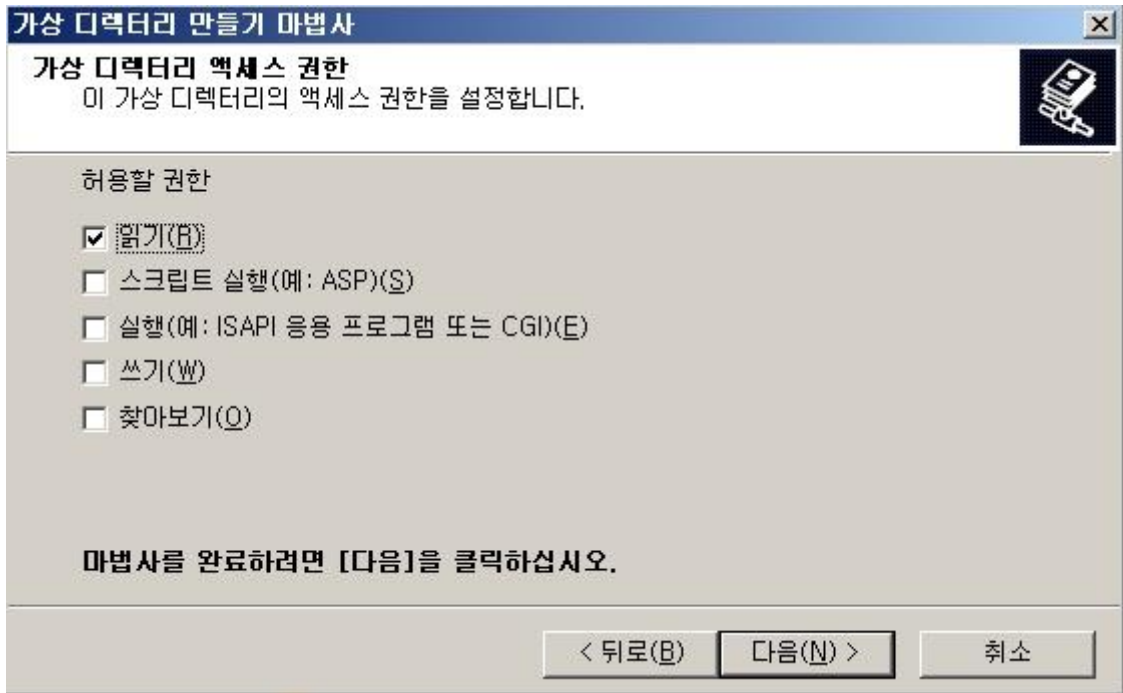
[그림 3-13]

가상 디렉터리 경로를 설정 합니다.



[그림 3-14]

액세스 권한을 아래 이미지를 참고 하여 설정 합니다.



[그림 3-15]

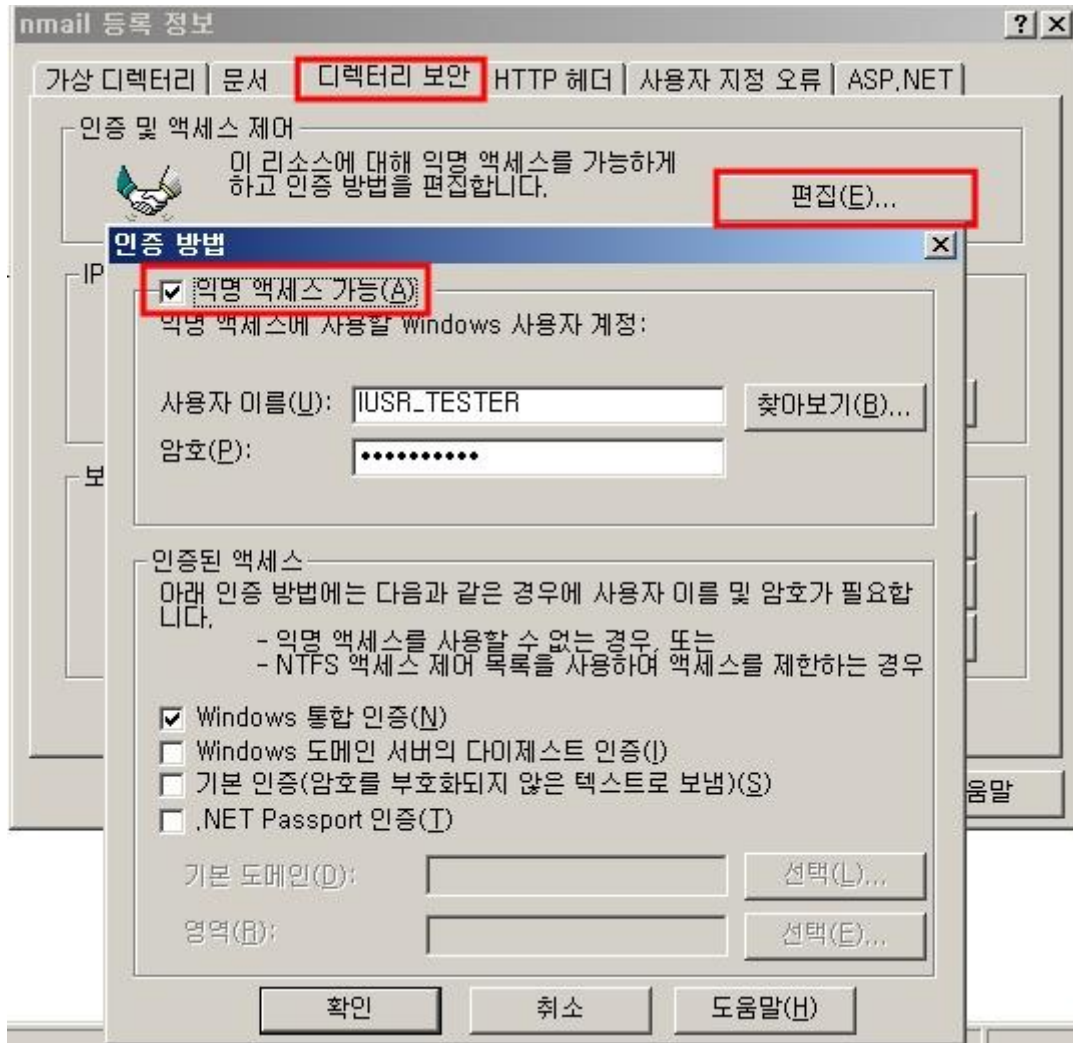
설정을 완료 후 속성을 눌러서 속성 페이지로 들어갑니다.



[그림 3-16]

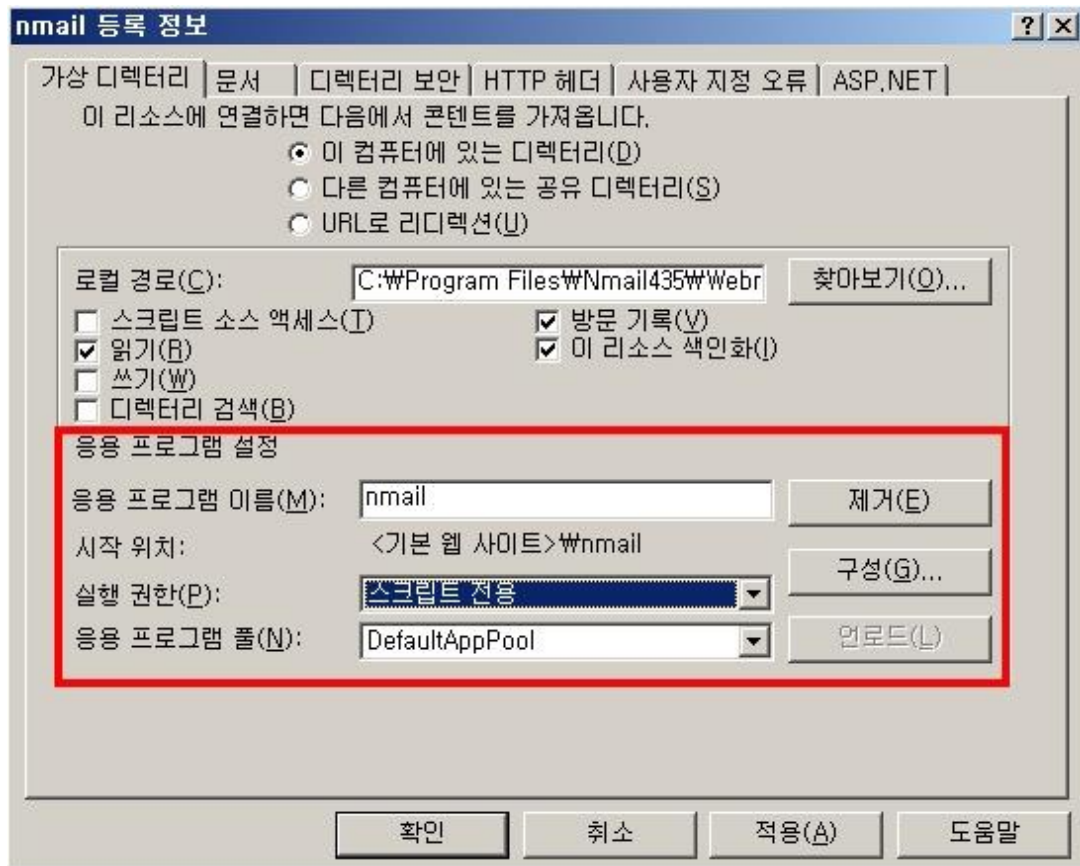


디렉터리 보안에 인증 및 액세스 제어에 익명 액세스 가능에 체크가 되었는지 확인합니다.



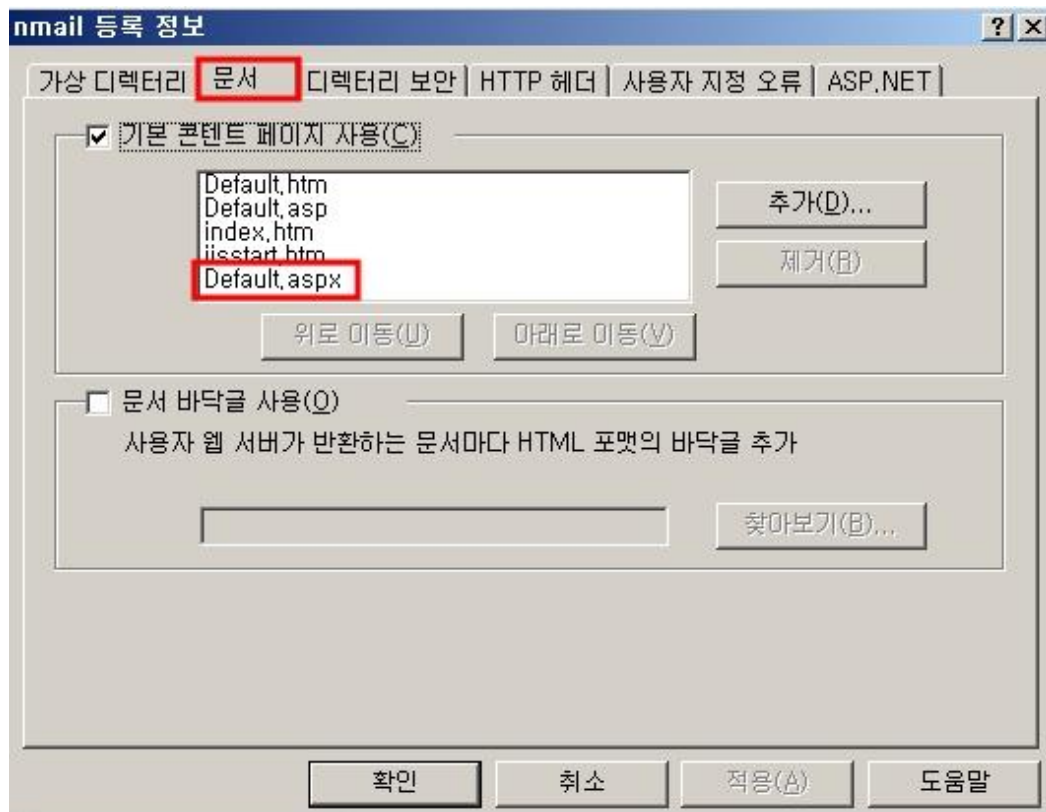
[그림 3-17]

홈 디렉터리에 아래 이미지와 같이 설정을 해주시면 됩니다.



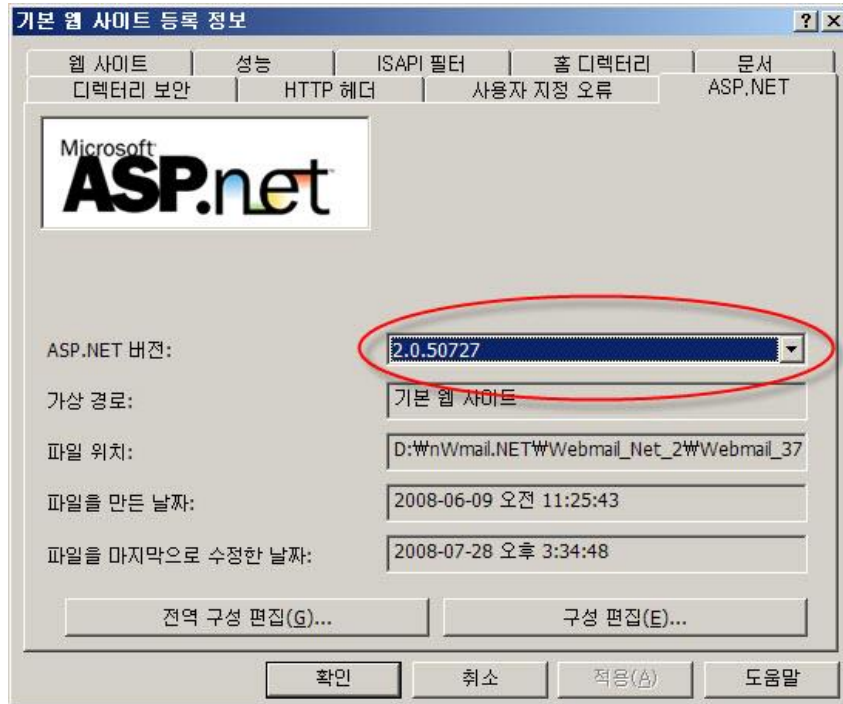
[그림 3-18]

문서에 Default.aspx가 등록되어 있는지 확인합니다. 없으면 추가를 해주시면 됩니다.



[그림 3-19]

그런 다음 ASP.NET 탭으로 이동해서 ASP.NET 버전이 2.0.50727로 되어 있는지 확인합니다.

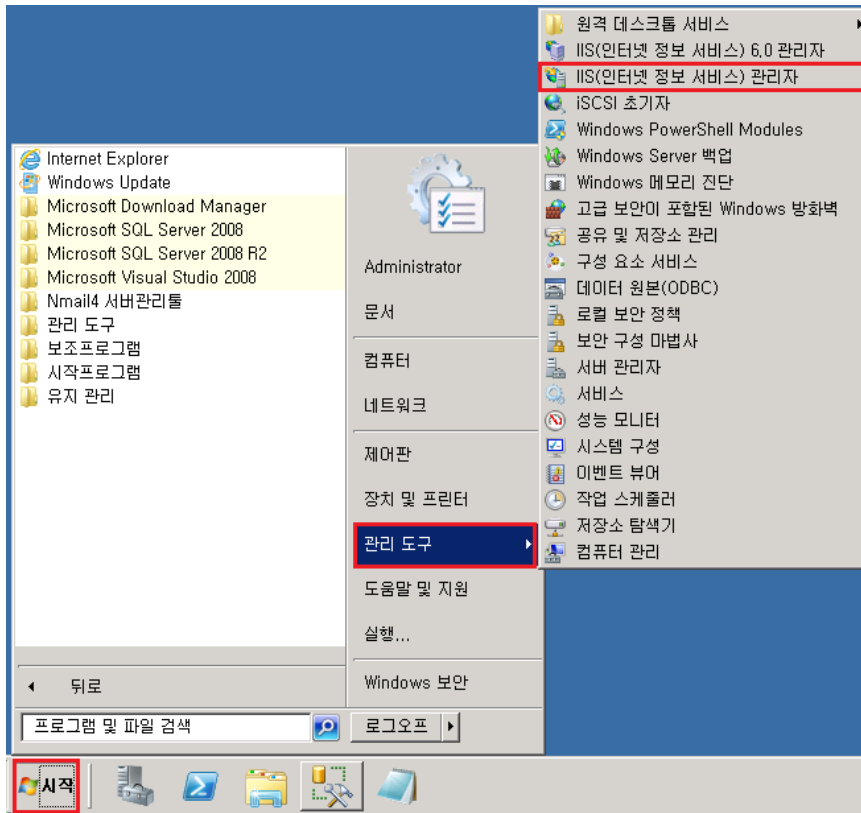


[그림 3-20]

ASP.NET 버전이 2.0.50727이 나오지 않는다면 .Net Framework v2.0 이 설치되지 않아서 나오지 않습니다. .Net Framework v2.0을 설치한 뒤 버전을 2.0.50727로 변경하면 됩니다.

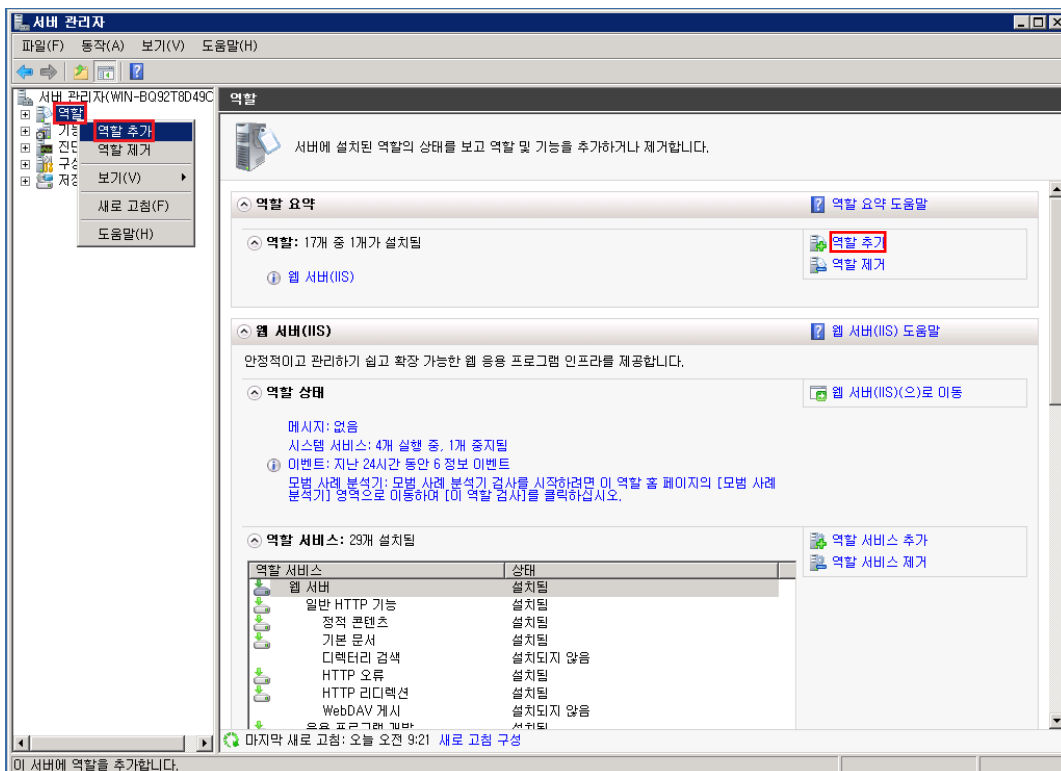
## 2. IIS 설정(2008 서버 환경 설정)

Windows Server 2008 (또는 R2)의 경우 IIS가 설치되어 있지 않을 시 설치를 해주어야 합니다. 관리 도구에서 IIS 설치 여부를 확인합니다.



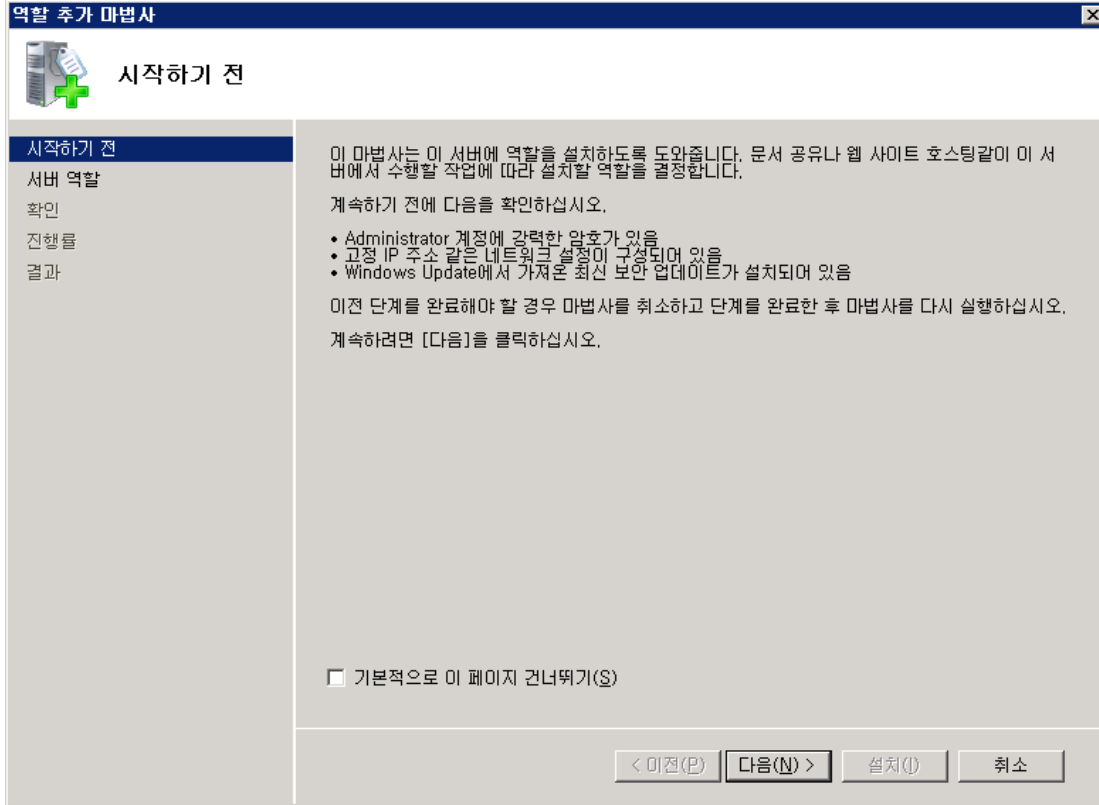
[그림 4-1]

설치가 되지 않았을 경우 관리 도구의 서버 관리자를 띄워 역할 추가를 합니다.



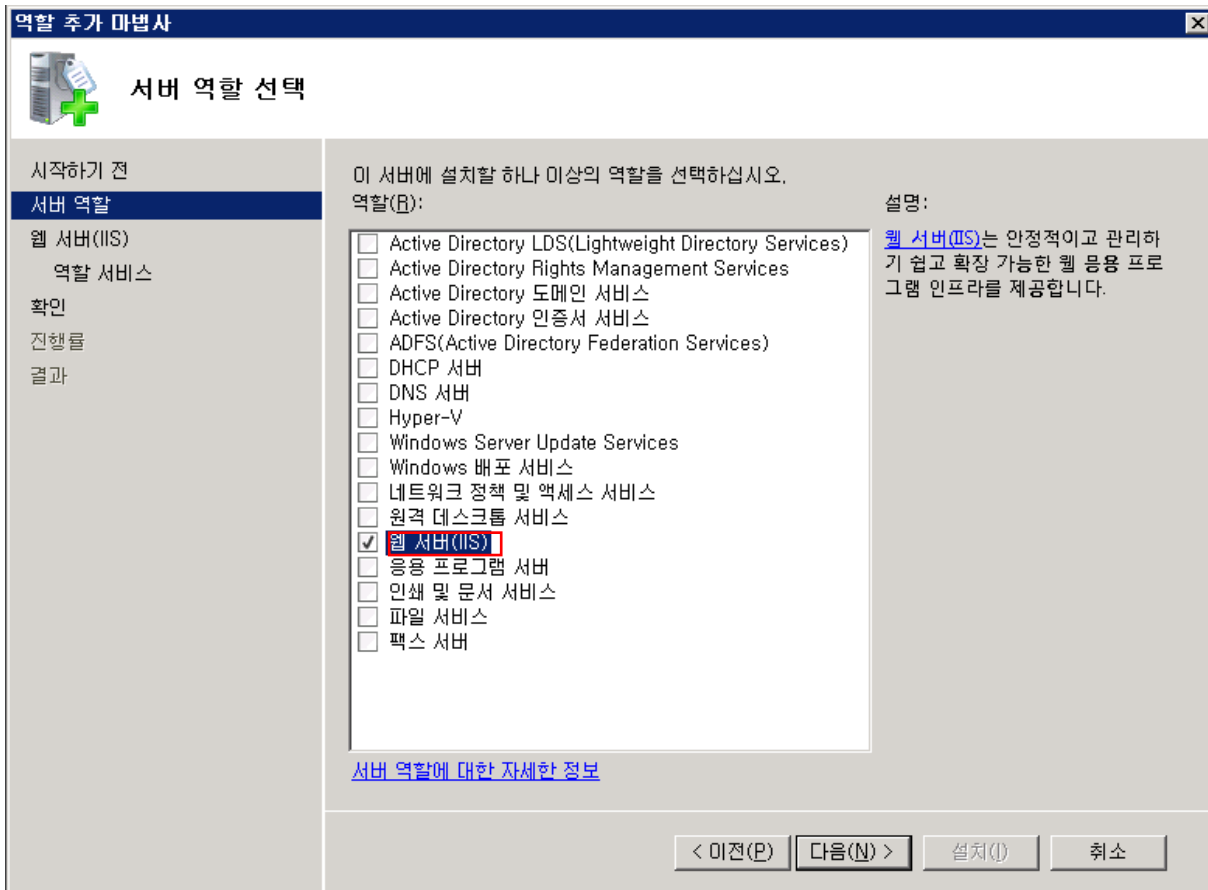
[그림 4-2]

역할 추가를 시작하면 역할 추가 마법사가 실행됩니다.



[그림 4-3]

웹 서버(IIS)에 체크한 후 다음을 눌러 넘어갑니다.



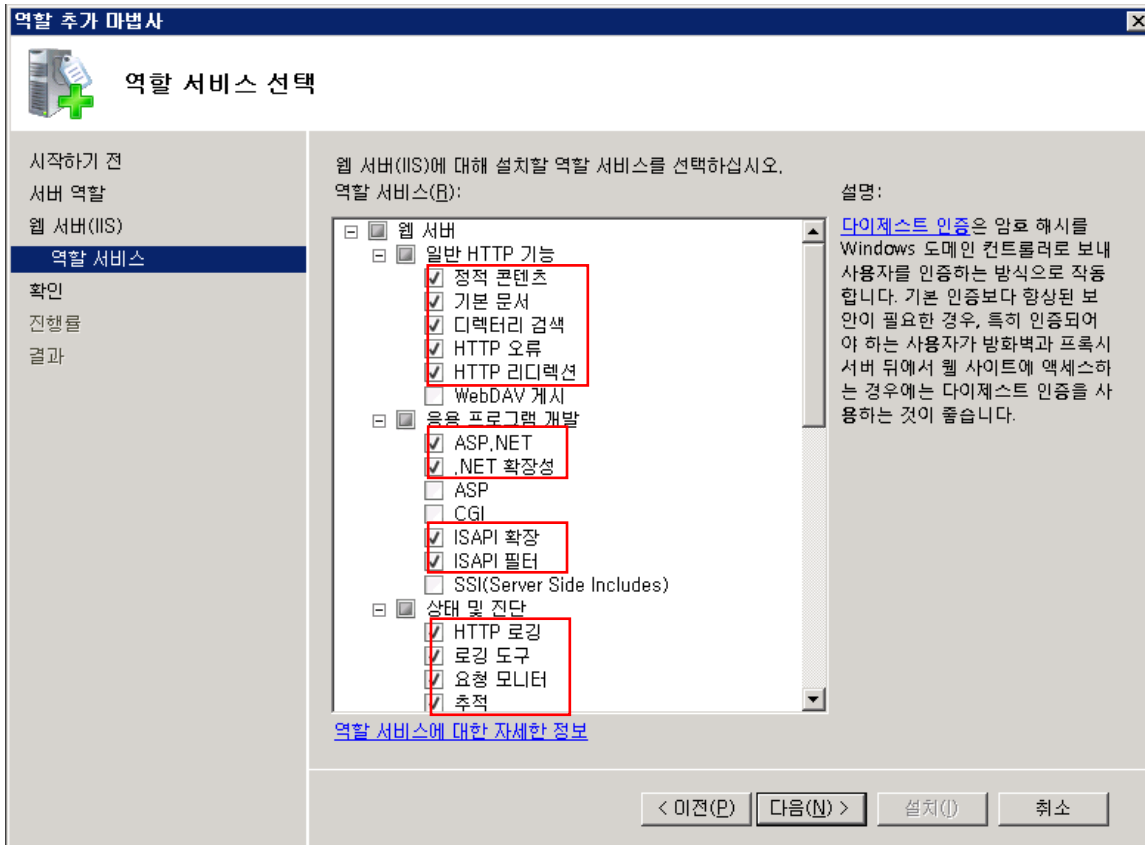
[그림 4-4]

웹 서버(IIS)에 대한 소개 및 참고사항이 나옵니다.

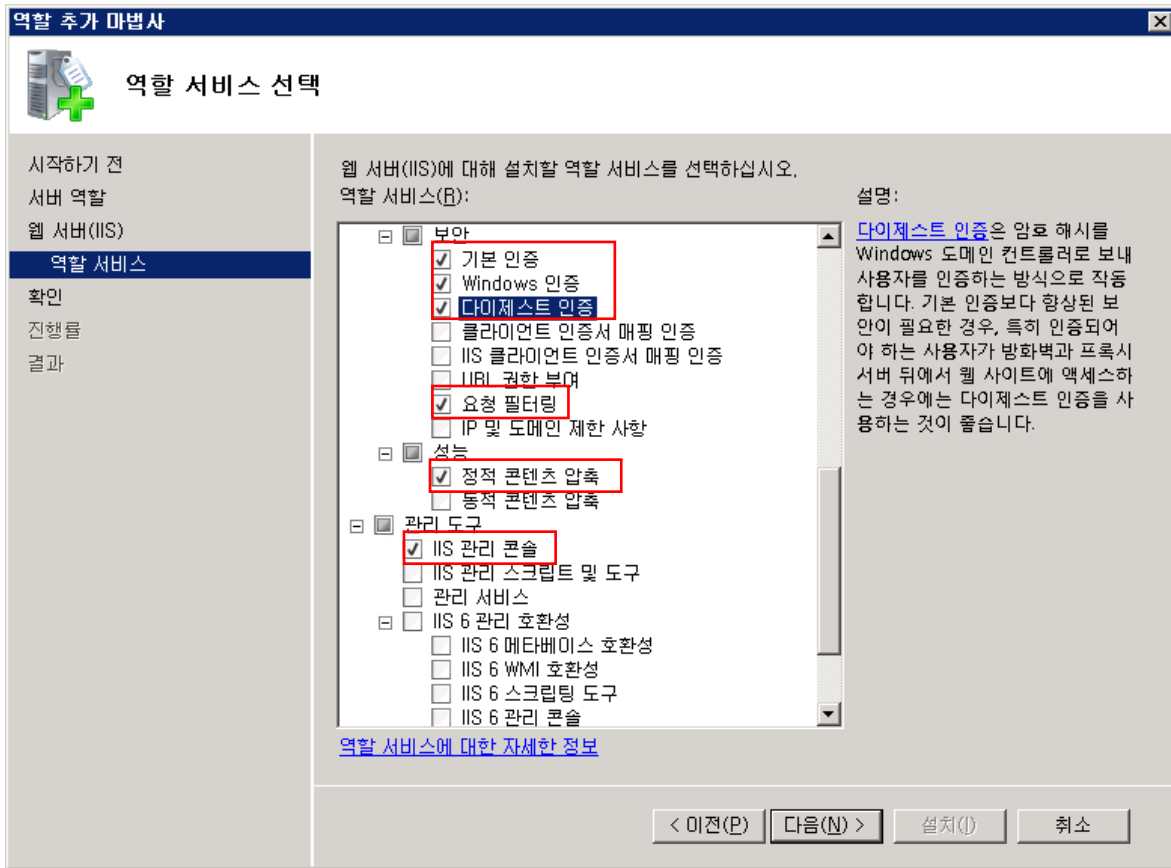


[그림 4-5]

ASP.NET을 체크할 경우 기본적으로 추가기능이 설치되긴 하지만 아래 그림 4-6, 4-7과 같은 기능들이 체크되었나 확인합니다.



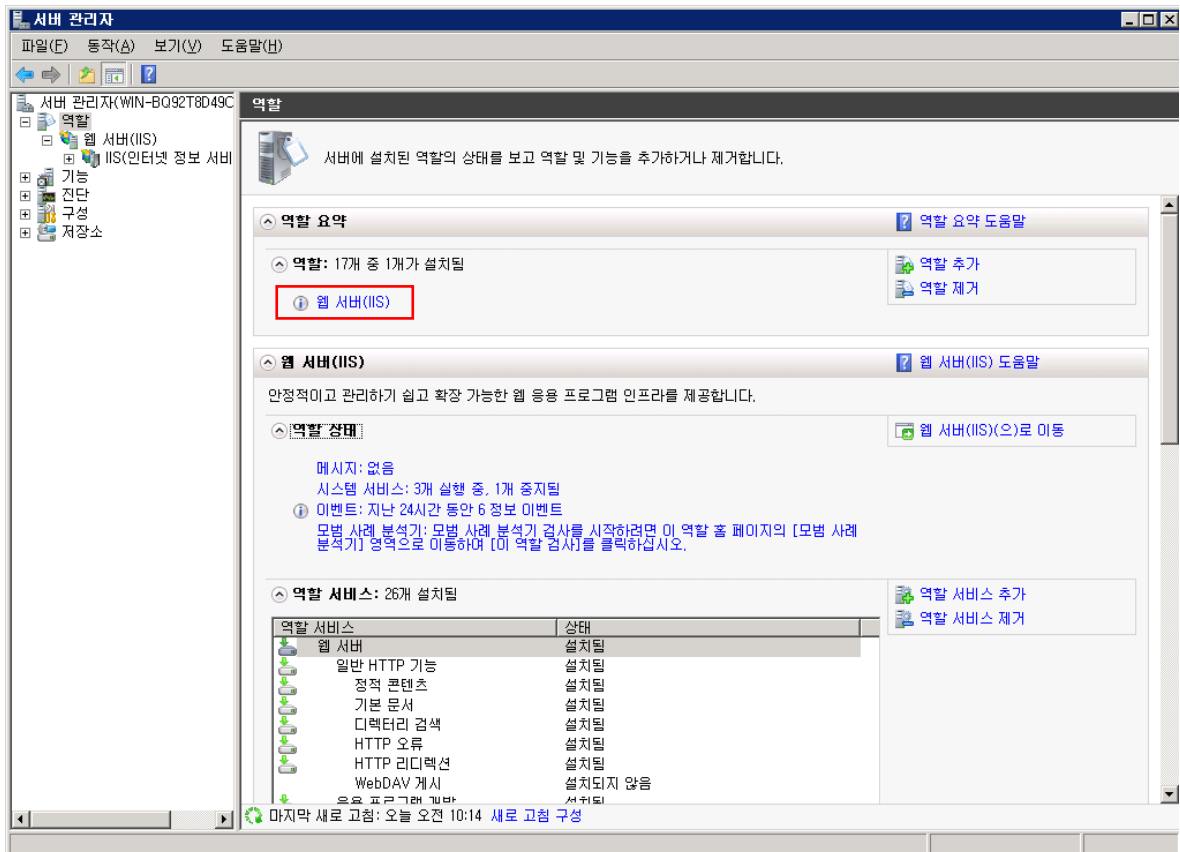
[그림 4-6]



[그림 4-7]

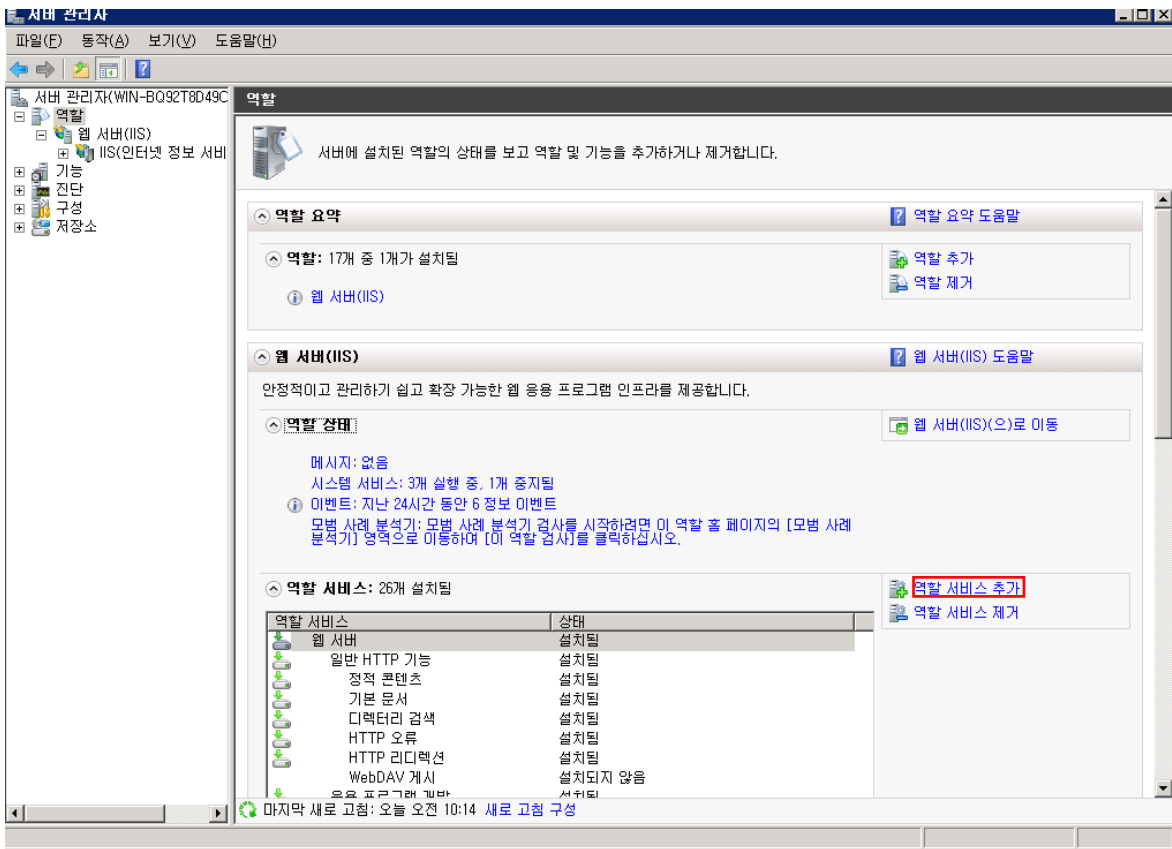
위 그림 4-6과 4-7의 기능이 제대로 체크되었는지 확인하고 IIS를 설치 합니다.

설치가 완료되면 아래 그림과 같이 IIS가 추가된 것을 확인할 수 있습니다.



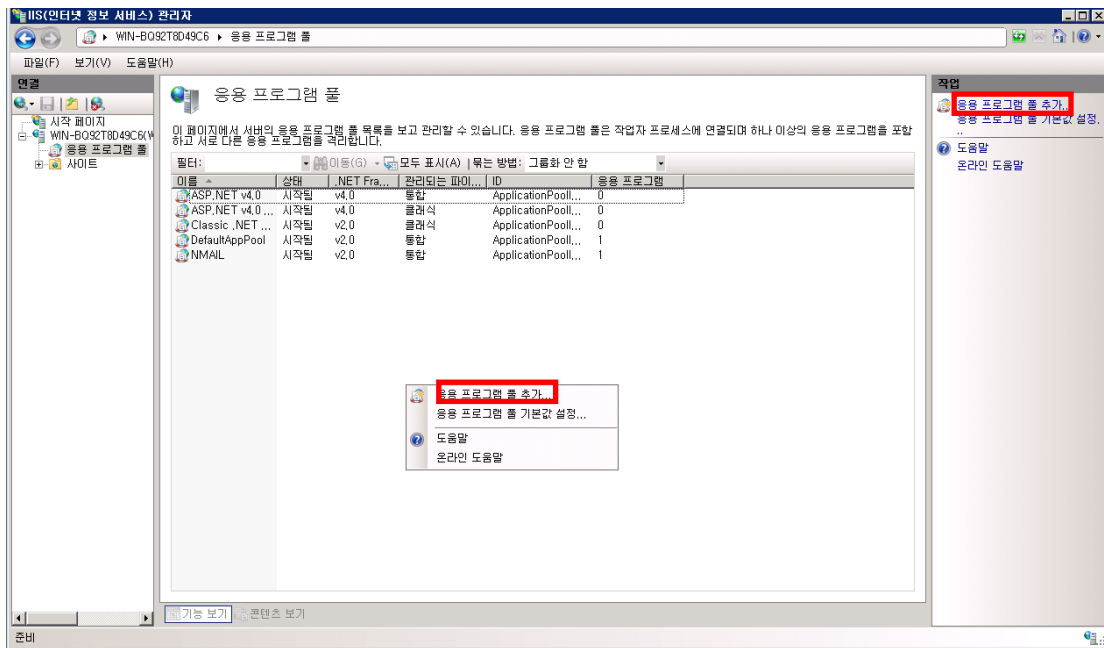
[그림 4-8]

역할 추가를 할 때 역할 서비스가 다 추가가 되지 않았다면 서버 관리자에서 역할서비스를 추가할 수 있습니다.



[그림 4-9]

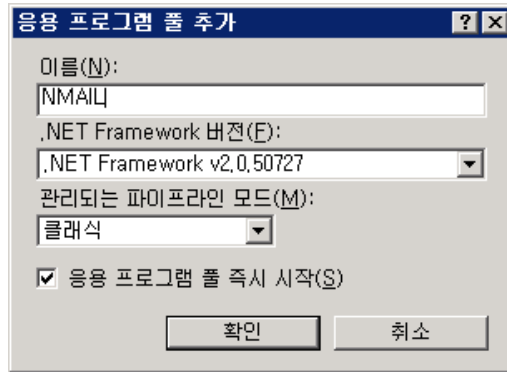
역할 서비스 추가 창이 나타나면 그림 4-7, 4-8을 참고하여 서비스를 선택한 후 설치합니다. IIS 설치가 완료되었다면 IIS(인터넷 정보 서비스) 관리자를 실행합니다. 웹사이트를 추가하기 전에 응용 프로그램 풀을 추가합니다.



[그림 4-10]

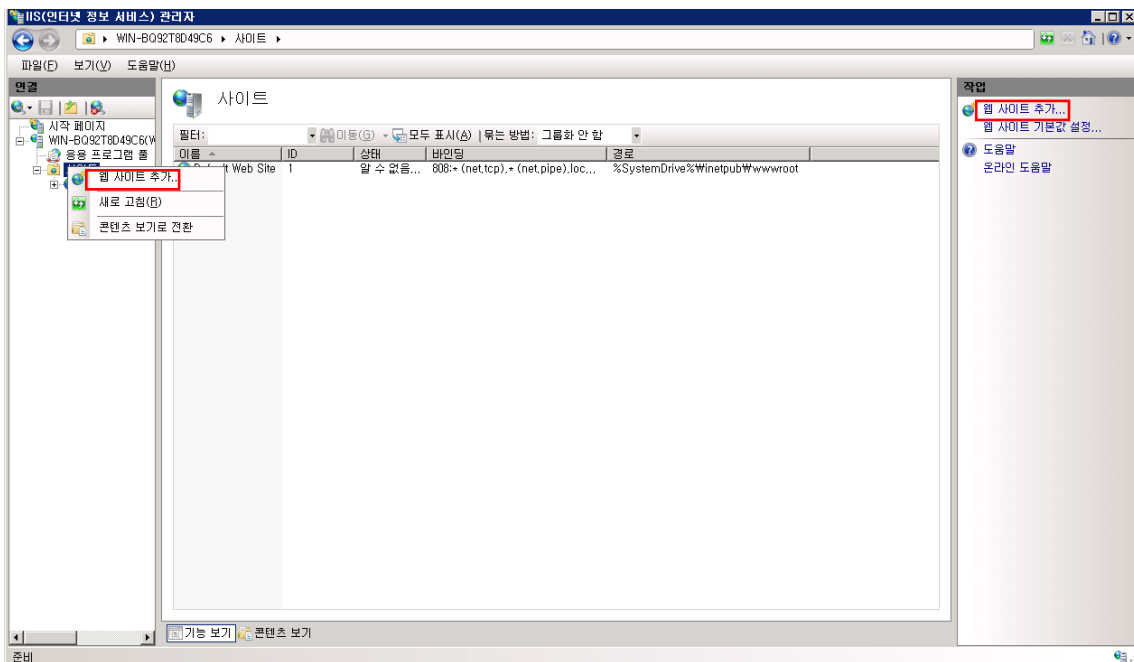


웹 메일에서 사용할 이름을 입력하고 아래 그림과 같이 설정을 합니다.



[그림 4-11]

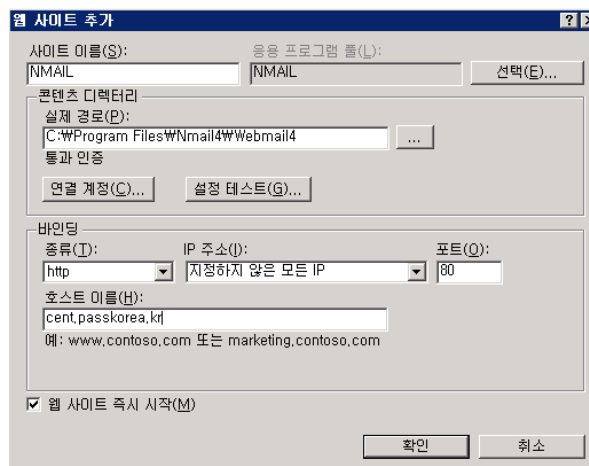
아래 그림과 같이 사이트를 클릭한 후 웹사이트 추가합니다.



[그림 4-12]

웹 사이트 추가 창에서 각종 기본정보를 입력합니다. 실제 경로는 웹메일 소스가 있는 폴더를 지정합니다.

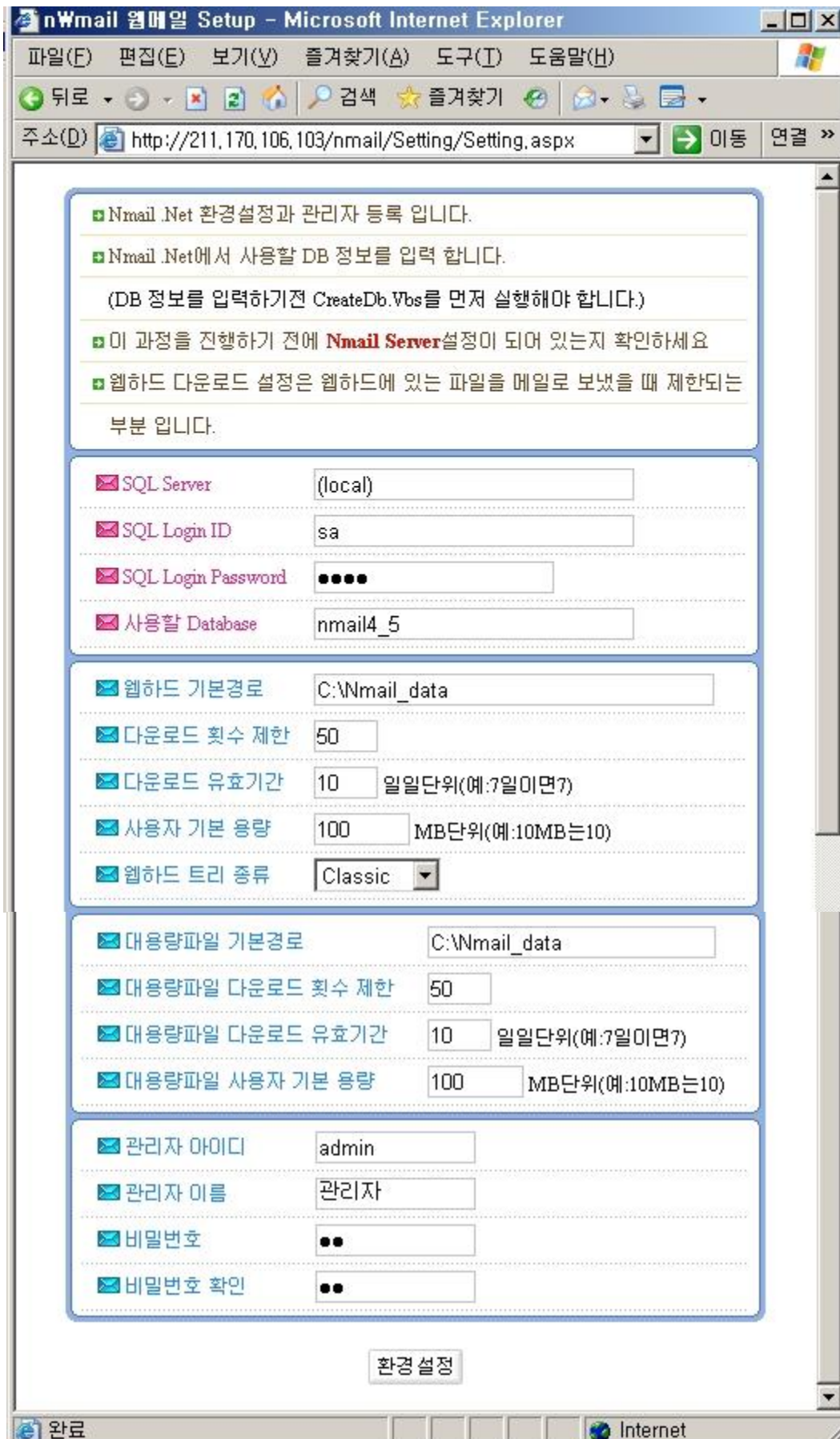
호스트 헤더 값을 입력합니다.



[그림 4-13]

### 3. 웹 메일 설정

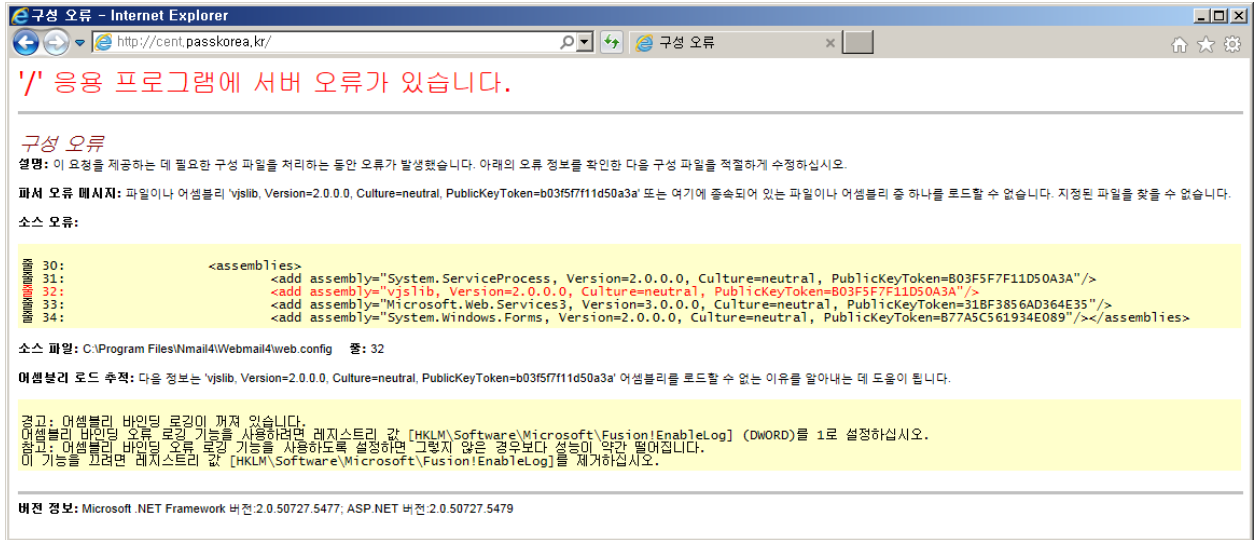
브라우저를 띄워 주소창에 웹 메일주소를 입력해서 웹 메일 셋팅을 시작 합니다.



위 그림과 같이 모든 항목에 값을 다 입력하고 환경설정을 누르면 환경설정이 완료 됩니다.

# V. 부록

## 1. 웹 메일 설정 시 오류 대처 방법

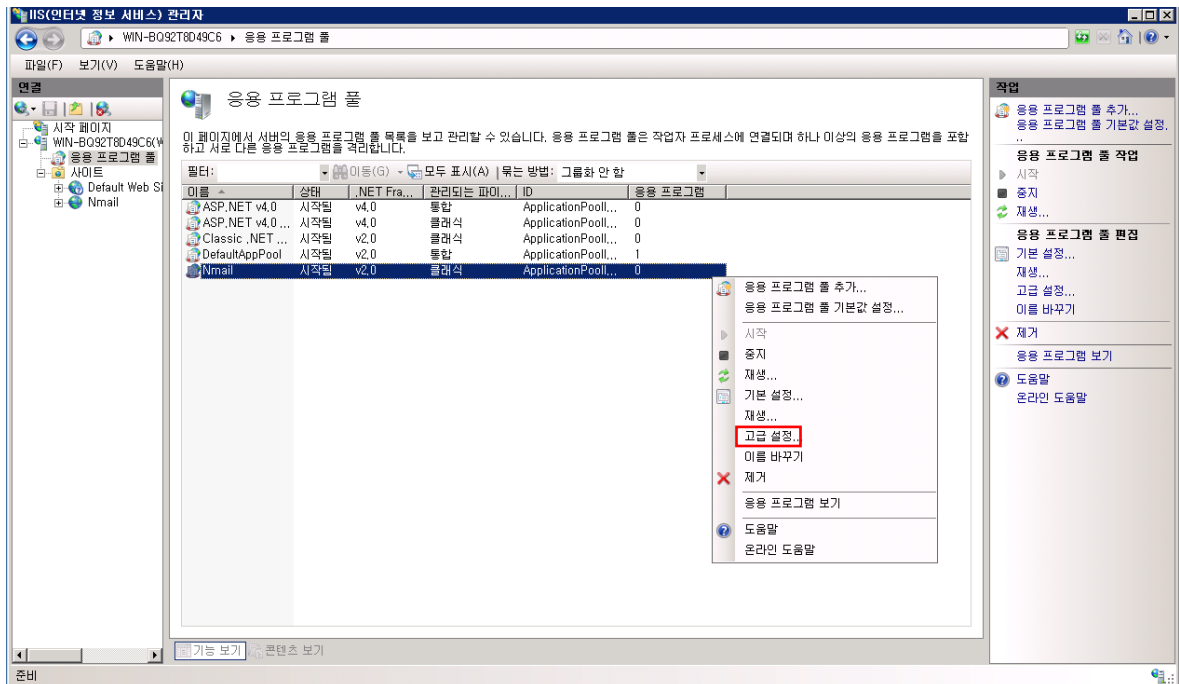


1) Visual J#이 설치되지 않으면 위와 같은 오류가 발생합니다.

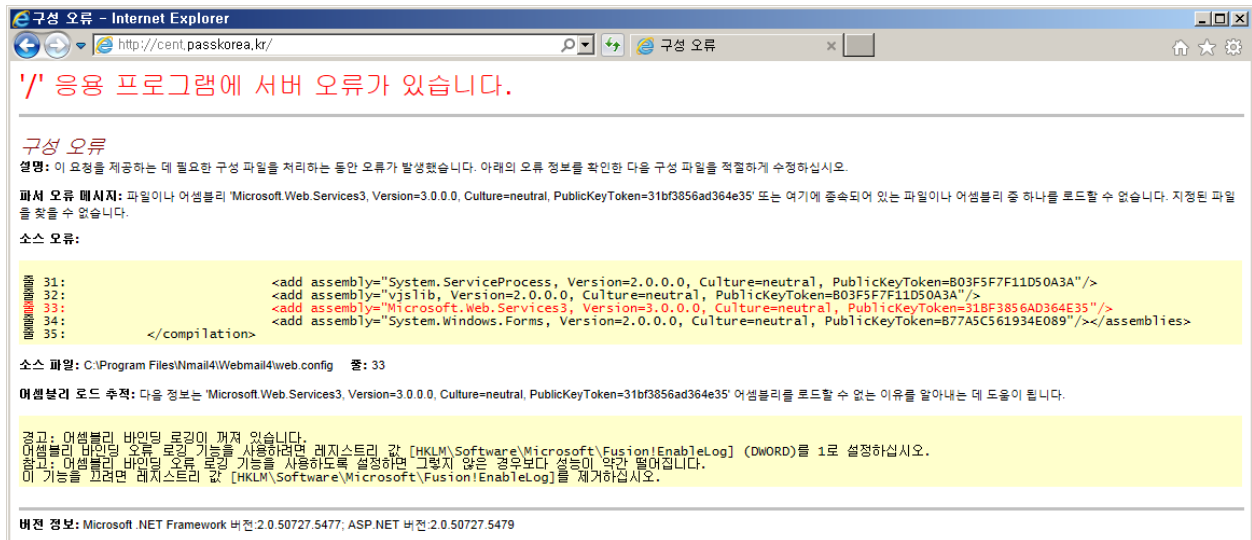
2) Visual J#이 설치되어도 위와 같은 같은 화면이 나타날 경우.

(※ 64Bit OS 일 경우에 이런 오류가 발생할 수 있으니 참고하기 바랍니다.)

IIS 관리자에서 응용 프로그램 풀의 고급 설정을 변경합니다.



고급 설정에서 32비트 응용 프로그램 사용을 True로 설정합니다.



1) WSE 3.0이 설치되지 않으면 위와 같은 오류가 발생합니다.